



**15 ANS DE
DIALOGUE ET DE
CO-CONSTRUCTION**

LE CONSEIL DE L'ESS, HISTORIQUE



Une instance installée et copilotée en 2010 par la Ville de Strasbourg, l'Eurométropole et la Chambre Régionale de l'Économie Sociale et solidaire (CRESS), via son pôle territorial ESS Strasbourg Eurométropole

Une instance innovante et souple qui réunit les acteurs de terrain de l'ESS (coopératives, mutuelles, associations, entreprises d'insertion, entrepreneurs sociaux...), les fédérations du secteur, les représentants du CA de la CRESS, les élus de la Ville de Strasbourg, de l'Eurométropole, les maires des communes de l'Eurométropole et les partenaires institutionnels qui concourent au développement de l'ESS (État, Région Grand Est, Collectivité européenne d'Alsace, Caisse de Dépôts et Consignations) pour :

- Favoriser le dialogue entre l'ensemble des participants, notamment entre les élus et les acteurs de terrain
- Co-construire la politique de l'ESS par l'enrichissement mutuel en termes de connaissance et de pratiques

Un lieu de visibilité pour l'ESS et d'expérimentation pour tous.

Dates clés

- **25 novembre 2010** : définition des missions, de la composition et du fonctionnement par les partenaires
- **11 mars 2011** : installation du Conseil par le Maire de Strasbourg, le Président de l'Eurométropole et le Président de la CRESS
- **Depuis**, le Conseil de l'ESS se réunit en plénière environ une fois par an pour lancer de nouvelles thématiques de réflexion et de travail. Le reste de l'année, les participants se retrouvent en séminaires ou en ateliers d'échanges thématiques

Des séances exceptionnelles du Conseil de l'ESS

- **Le 8 novembre 2012**, en présence de Benoît Hamon, Ministre délégué à l'économie sociale et solidaire. Le Ministre, après avoir exprimé « sa curiosité de voir un Conseil de l'ESS », s'est plié à l'exercice du dialogue face à plus de 160 participants et a débattu en direct avec les acteurs de l'ESS, notamment en vue de la co-construction de la loi ESS.
- **Le 16 septembre 2013** en préparation de la manifestation européenne de la Commission européenne et du Conseil économique et social européen « Entrepreneurs sociaux, prenez la parole ! » qui s'est tenue les 16 & 17 janvier 2014 et a donné lieu à une 1ère déclaration de Strasbourg
- **Le 25 juin 2015**, le Conseil s'est réuni en séminaire pour travailler sur l'actualisation de la feuille de route économique de l'Eurométropole
- **Le 6 avril 2017**, une séance a été dédiée à l'examen du rapport du GECES (Groupe d'experts de la Commission européenne sur l'économie sociale) pour le développement de l'économie sociale
- **Le 14 septembre 2018**, le Conseil de l'ESS a accueilli la Commission européenne dans le cadre de son programme ESER (European Social Economy Region) pour échanger sur sa politique concernant l'économie sociale, ses programmes, ses financements...
- **Le 5 février 2019**, le Conseil a déterminé sa feuille de route pour son année de Capitale européenne de l'ESS
- **Le 15 septembre 2021**, le Conseil de l'ESS a ouvert ses portes aux acteurs et réseaux nationaux et européens afin de co-construire la manifestation européenne « l'économie sociale, le futur de l'Europe », dans le cadre de la Présidence française de l'Union européenne



LE CONSEIL DE L'ESS, UNE CO-CONSTRUCTION AVEC DES RÉSULTATS PROBANTS



Un espace de rencontres et de dialogue direct : la plénière du Conseil

- Présence systématique du ou de la président(e) de l'Eurométropole, du ou de la maire de Strasbourg, qui co-président le Conseil aux côtés de la CRESS, via le Pôle territorial ESS Strasbourg Eurométropole
- 600 acteurs, plus de 100 élus et 60 agents des deux collectivités, 30 partenaires institutionnels invités
- Plus de 1600 participations sur les 15 années écoulées, soit près d'une centaine de participants par plénière et 22 plénières organisées
- Un Conseil ouvert à toute structure de l'ESS, ou impliquée dans son développement, qui le souhaite

Depuis 2010, un des rendez-vous phares du Mois de l'ESS, coordonné chaque année par la CRESS.

La mise en valeur de partenariats innovants entre la Ville, l'Eurométropole et les acteurs de l'ESS.

Un outil de co-construction utile aux services de la Ville et de l'Eurométropole, qui foisonnent d'idées sur lesquelles associer les acteurs de l'ESS.

Une démarche régulièrement citée en référence au niveau national et européen, comme outil d'élaboration d'une politique publique en faveur de l'ESS sur un territoire.

Des ateliers d'échanges constitués autour des thématiques retenues par le Conseil

- Objectifs des ateliers : productions de recommandations et d'actions sur les thématiques, restituées en plénière, à l'attention de la Ville, de l'Eurométropole, de l'ESS ou du partenariat
- Thèmes des ateliers traités depuis 2011 : place de l'ESS dans les politiques publiques, initiatives collectives et expérimentation des habitants, achat public comme levier du développement durable, ESS et création d'entreprises, immobilier d'entreprises, Maison de l'ESS, innovation sociale, politique de la Ville, Strasbourg éco 2030, SRDEII, Territoire Zéro déchet, Zéro gaspillage (TZDZG), Territoire de commerce équitable, Vitrine de l'ESS — KaléidosCOOP, programme URBACT sur l'innovation sociale, Schéma de Promotion des Achats Publics socialement et écologiquement Responsables (SPASER), candidature Capitale verte européenne, Capitale européenne de l'ESS, Pôle territorial de l'ESS, Territoire 100 % apprenant & AMI French impact, manifestation européenne « l'économie sociale, le futur de l'Europe », nouvelle donne énergétique et budgétaire, transitions.
- Des ateliers avec une véritable influence sur les politiques publiques : certains thèmes ont parfois été traités au début du Conseil, qui a décidé d'y revenir par la suite. C'est le cas de l'achat public par exemple...
- 78 réunions de travail associant près de 470 participants sur la base du volontariat



DÉBATTRE

entre

acteurs
& actrices
de terrain

agents
& agentes
des collectivités

élus & élues

réseaux
de l'ESS

partenaires
institutionnels



plénière

Place de l'ESS
dans les politiques
publiques,

ÉCHANGER

Stratégie
de développement
économique



ateliers
de travail



séminaires

Marché OFF
de Noël

**Schéma de Promotion
des Achats Publics
socialement et
écologiquement
Responsables (SPASER)**

**Capitale
européenne
de l'ESS**

**FAIRE
ENSEMBLE**

**Manifestation
« l'économie sociale,
le futur de l'Europe »**



**Territoire
zéro déchet
zéro gaspi**

**Vitrine de l'ESS
KaléidosCOOP**

**Soutien aux initiatives
collectives des habitants**

EXPÉRIMENTER

**Territoire
100% apprenant**

**Programme européen
Boost'Inno
sur l'innovation sociale**



UNE LONGUE EXPÉRIENCE DE CO-CONSTRUCTION DE POLITIQUES PUBLIQUES

- CONTRIBUTION DE L'ESS AU DÉVELOPPEMENT ÉCONOMIQUE
- LIEN ENTRE ESS ET POLITIQUES PUBLIQUES
- TERRITOIRE ZÉRO DÉCHET, ZÉRO GASPILLAGE
- SOUTIEN AUX INITIATIVES COLLECTIVES DES HABITANTS
- PARTICIPATION A L'ÉLABORATION DU CONTRAT DE VILLE
- LA NOUVELLE DONNE ÉNERGÉTIQUE ET BUDGÉTAIRE
- LES TRANSITIONS AVEC LES ACTEURS DE L'ESS

Les collectivités agissent aux côtés des acteurs de l'ESS. Ensemble, ils enrichissent les politiques publiques dans un esprit de co-construction et dans l'objectif d'un impact social toujours renforcé.



CONTRIBUTION DE L'ESS AU DÉVELOPPEMENT ÉCONOMIQUE

De Strasbourg Eco 2020 au Pacte pour une économie locale durable, la stratégie économique métropolitaine a fait l'objet de nombreux travaux spécifiques du Conseil de l'ESS, aux moments de la rédaction de la stratégie ou de son intégration dans le SRDEII (Schéma Régional de Développement Économique, d'Innovation et d'Internationalisation de la Région Grand Est), dans son volet métropolitain.

L'ambition

- **Contribuer** aux orientations des stratégies de développement économique sur le territoire
- **Consacrer** la transversalité de l'ESS dans le développement économique
- **Faciliter** sa prise en compte par tous les acteurs du développement économique
- **Participer** à l'élaboration de dispositifs d'accompagnement à la création et à la reprise d'entreprises et aux réseaux ad hoc

Les réalisations

- Mise en place, dans le cadre du dispositif des portes d'entrée pour la création d'entreprises, d'une porte d'entrée spécifique à l'ESS, à destination des projets à dominantes économique, portée par France Active Alsace, rejointe par Cooproduction
- Sensibilisation à l'entrepreneuriat en ESS auprès des opérateurs de l'accompagnement à la création d'entreprises et lors des salons «Créer sa boîte»
- Diagnostic des acteurs de l'accompagnement des associations par le réseau SARA (Mouvement associatif), recensant les structures intervenant dans les champs de la création et de l'accompagnement d'associations à vocation économique
- Participation de la CRESS et l'URSIEA aux instances de pilotage de la stratégie économique (actuellement Pacte pour une économie locale durable) : Comité stratégique (élus) et Comité opérationnel (techniciens)

- Contribution aux travaux du Conseil de développement de l'Eurométropole
- Participation des réseaux de l'ESS et de la collectivité à la Gouvernance Unie de l'ESS de la Région Grand Est
- Participation de la CRESS, du pôle et d'acteurs de l'ESS à la dynamique TZCLD (Territoire Zéro Chômeur de Longue Durée)

Contributions remises en termes d'emploi

- Mobiliser un réseau d'entreprises «Partenaires de l'emploi» dont l'objet serait d'accueillir des jeunes (stages de découvertes, immersions, système d'accompagnement des membres du réseau)
- Organiser des événements marquants afin de valoriser les belles expériences en matière d'emploi dans l'ESS, créer des occasions de renforcer les partenariats entre entreprises et acteurs locaux de l'emploi
- Développer l'emploi de proximité en faveur des personnes qui en sont éloignées (offre de service de l'IAE auprès des habitants, marchés clausés, travail temporaire d'insertion)

Contributions remises en termes d'entrepreneuriat

- Renforcer le réseau des portes d'entrée de la création/reprise d'entreprises (parcours d'accompagnement des porteurs de projet, boîte à outils, postcréation, présence de l'URSCOP...)
- Compléter une offre de financement à destination des structures de l'ESS, renforcer la visibilité dans le temps des financements publics, mieux faire connaître les outils de financement existants
- Augmenter l'offre de formation sur l'entrepreneuriat (l'entrepreneuriat social en particulier)

Contributions remises en termes d'Innovation

- Investir la COOP pour en faire un lieu d'innovation, de visibilité et de contribution à la résolution des attentes de l'ESS :
 - en développant les activités (chiffre d'affaires, partenariats) et les outils de coopération (intelligence collective, coopération territoriale, créativité...)
 - en valorisant le secteur de l'ESS (visibilité, promotion des réussites locales)
 - en créant un incubateur de projets d'innovation sociale, des « Think tank », « Do tank », un centre de transmission des compétences et aptitudes professionnelles (« learning by doing »)
 - en créant des passerelles vers les habitants des quartiers : le quartier Coop accueille désormais Kaleidoscoop, tiers-lieu transfrontalier dédié aux transitions écologiques, sociales et économiques... mais aussi des acteurs culturels à la Virgule
- Développer des recherches et outils visant à mieux évaluer et promouvoir l'impact social et environnemental des structures de l'ESS. Après plusieurs années, cela donne lieu à une démarche de mesure de l'impact (voir ci-après).
- Travailler l'accompagnement des petites structures de l'ESS sur leurs besoins en Recherche & Développement



LIEN ENTRE ESS ET POLITIQUES PUBLIQUES



L'ambition

- Identifier les synergies possibles entre politiques publiques et ESS
- Renforcer le dialogue et la connaissance mutuelle entre collectivités publiques et acteurs du secteur
- Acquisition d'une culture « hors silo » dans le cadre du Conseil de l'ESS, qui a pu favoriser des partenariats avec d'autres services et directions de la collectivité, comme la démocratie locale sur les questions de co-construction

Les réalisations

- Réalisation en 2012 du « Recueil de présentation des directions » de la collectivité afin de mieux identifier ses champs de compétences, ses missions, ses partenariats avec l'ESS et les interlocuteurs des services pour les développer
- Réalisation d'un recueil d'expérimentations de co-construction de politiques publiques ou d'actions, en lien avec des acteurs de l'ESS (dans le cadre du programme européen Boost'Inno)
- Expérimentation de rencontres thématiques (Déchets, Santé, datas) entre directions de la collectivité et acteurs de terrain de l'ESS, pour favoriser de nouvelles coopérations et de nouveaux partenariats
- Reconnaissance de ce travail au niveau national (participation à divers groupes de travail — voir en fin de bilan)
- Travail d'acculturation de partenaires de l'ESS volontaires sur la mesure de l'impact social



TERRITOIRE ZÉRO DÉCHET ZÉRO GASPILLAGE (TZDZG)

L'ambition

- Informer, mobiliser, impliquer les acteurs de l'ESS dans la définition du plan d'actions TZDZG pour le territoire
- Réfléchir aux passerelles à poser avec les acteurs économiques et partenaires ne relevant pas du champ de l'ESS
- Participer au déploiement d'actions pour les structures ou porteurs de projets qui le souhaitent
- Promouvoir et valoriser des initiatives d'économie sociale et solidaire en la matière
- Impliquer les citoyens sur cette thématique

Les réalisations

Label TZDZG obtenu en 2015 par l'Eurométropole, visant l'engagement de tous les acteurs du territoire dans une démarche de réduction des déchets, de recyclage, de valorisation et de réemploi

- Repérage de premiers partenaires potentiels, projets ou porteurs de projets ESS et des différentes parties prenantes de cette politique sur le territoire
- Alimentation des objectifs de TZDZG et des appels à projets mis en place par la collectivité
- Participation à la semaine européenne de réduction des déchets, durant le Mois de l'ESS
- Élargissement de la réflexion dans le cadre de travaux partenariaux :

- **Introduction de la thématique TZDZG dans le programme Urbact sur l'innovation sociale, en tant que politique publique à co-construire : travail sur la gouvernance de TZDZG**



- **Travail de partenariat en vue de l'événement « Start up de territoire » avec le Labo des partenariats**
- **Travail dans le cadre de l'appel à manifestation d'intérêt French impact de l'État**

- L'atelier a permis de lister les actions existantes ou potentielles sur le territoire. Grâce à la définition d'enjeux prioritaires décidés en commun entre la collectivité et le secteur, l'atelier a priorisé ces actions. Il ressort que le thème de la recyclerie est à la croisée des priorités
- Convergence des travaux autour de ce sujet et élaboration d'une charte partagée pour ce type de lieu (début).



SOUTIEN AUX INITIATIVES COLLECTIVES DES HABITANTS

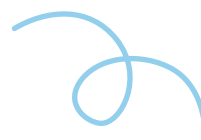
L'ambition

- Favoriser les initiatives collectives d'habitants et l'expérimentation
- Faciliter la mobilisation des acteurs du territoire sur cette thématique

Les réalisations

- Une expérimentation qui s'articule autour de 4 axes de travail : repérer, valoriser, accompagner et développer les initiatives collectives des habitants
- Une présentation de la démarche dans l'ensemble des quartiers strasbourgeois (notamment dans le cadre des Ateliers Territoriaux de Partenaires — ATP), testée sur cinq d'entre eux et intensifiée sur les quartiers de Hautepierre et Neudorf
- À Neudorf :
 - **L'expérimentation des initiatives collectives des habitants s'est greffée à la « cabane à projets » du Centre socioculturel du quartier, qui récolte les idées et envies des habitants**
 - **La promotion de l'expérimentation s'est faite notamment lors de la rentrée des associations à Neudorf par le biais d'une animation artistique et conviviale**

- **La mise en place d'un réseau des initiatives collectives d'habitants qui regroupe différents porteurs d'initiatives actifs**
 - **La tenue d'un forum ouvert le 20 novembre 2016, qui a réuni environ 70 personnes. Cet événement, organisé par le réseau des initiatives collectives d'habitants a donné la parole aux habitants et une dizaine d'idées de projets concrets ont été imaginés en un temps record**
 - **Le projet de coopérative alimentaire Coopalim a obtenu un coup de pouce du réseau du Neudorf et se développe toujours**
- À Hautepierre : l'expérimentation a permis de confirmer que ce type de soutien est un bon relais des instances de démocratie locale, dans lesquelles les habitants ont des idées, et peut jouer un rôle dans la politique de la ville
 - L'expérimentation s'est poursuivie suite à l'impulsion du programme Urbact BoostInno sur l'innovation sociale au Port du Rhin, où les habitants se sont dits intéressés : KaléidosCOOP en a pris le relais



PARTICIPATION À L'ÉLABORATION DU CONTRAT DE VILLE

L'ambition

- Reconnaître le rôle et la présence des acteurs de l'ESS qui sont historiquement engagés dans les quartiers prioritaires de la politique de la ville
- Positionner l'ESS comme levier de développement économique et de développement de l'emploi sur les quartiers prioritaires grâce à la mise en place de cadres facilitateurs
- Conforter l'ESS dans sa vocation à contribuer à un mouvement de transformation et de cohésion sociale sur ces quartiers notamment à travers l'implication des habitants dans les questions qui les concernent très directement
- Une contribution sur les impacts attendus de la convention d'application thématique « Emploi et Développement économique »
- Des échanges fructueux, notamment grâce à la présentation d'initiatives mêlant ESS et quartiers prioritaires de la politique de la ville. Par exemple naissance de VRAC Strasbourg, suite à la présentation de VRAC Rhône-Alpes (vers un Réseau d'Achats en Commun), porté au démarrage par le Centre Socio-Culturel de l'Ares pour la mise en place des regroupements de consommateurs permettant l'accès à des produits de qualité sur un quartier prioritaire. Une association dédiée s'est créée depuis et gère le développement du projet avec 10 implantations en QPV (quartiers prioritaires de la ville)

Les réalisations

- Une contribution de l'ESS aux objectifs du Contrat de ville et à la convention-cadre du Contrat de ville de l'Eurométropole de Strasbourg en 2015, reprise pour partie directement dans la partie Emploi-Développement économique. La démarche perdure désormais dans le contrat de ville.
- La CRESS est signataire du Contrat de ville de l'Eurométropole
- Mobilisation des acteurs de l'ESS qui travaillent à l'échelle locale, régionale, nationale ou internationale, sur les projets structurants emploi dans les quartiers prioritaires de la politique de la ville : Activ'action, Logiservices, United people, Kapta vidéo, Form'makers, sur les projets MIDE au Neuhof et sur le pôle insertion du Centre socioculturel de l'Escale



LA NOUVELLE DONNE ÉNERGÉTIQUE ET BUDGÉTAIRE



L'ambition

- Dans un contexte de hausse des tarifs de l'énergie qui pèse sur les finances des collectivités, partager les priorités vers lesquelles orienter leurs moyens financiers s'agissant de l'ESS, tout en entendant les difficultés rencontrées par les acteurs
- Co-construire des solutions de manière à maintenir les ambitions de développement de l'ESS

Les réalisations

- Un conseil de l'ESS qui a permis de travailler autour de trois pistes : mutualisations, consolidation des modèles économiques, éthique de la dépense publique
- Les participants au Conseil (acteurs & collectivités) se sont entendus pour investir, les montants demandés étant considérés comme aptes à générer des économies, notamment sur le volet mutualisation, sur le long terme
- Parmi les actions envisagées, à mettre au compte des collectivités et d'ampleur variables, on peut souligner :
 - **L'élaboration d'un catalogue des solutions ESS**
 - **Le développement des CPO (Conventions Pluriannuelles d'Objectifs)**
 - **Le renforcement des liens entre acteurs de l'ESS et entreprises classiques avec le Pacte pour une économie locale durable (4 interventions réalisées)**
 - **Le benchmarking des définitions de l'intérêt général**

→ Les projets en place :

- Byfurk (coopérative des transitions qui expérimente notamment le RTE – Revenu de Transition Ecologique)
- La démarche d'accompagnement des acteurs à la mesure d'impact et la mesure d'impact territorial (voir page 37-38)
- La ressourcerie des acteurs de l'ESS « la Seconde » (mutualisation de matériel, notamment événementiel entre acteurs, avec menues réparations)
- Le groupement d'acheteurs pour de l'achat éthique et responsable

→ Les projets en cours :

- Le cabinet de recrutement ESS
- L'enveloppe de subvention mutualisée, qui cherche encore un terrain d'expérimentation

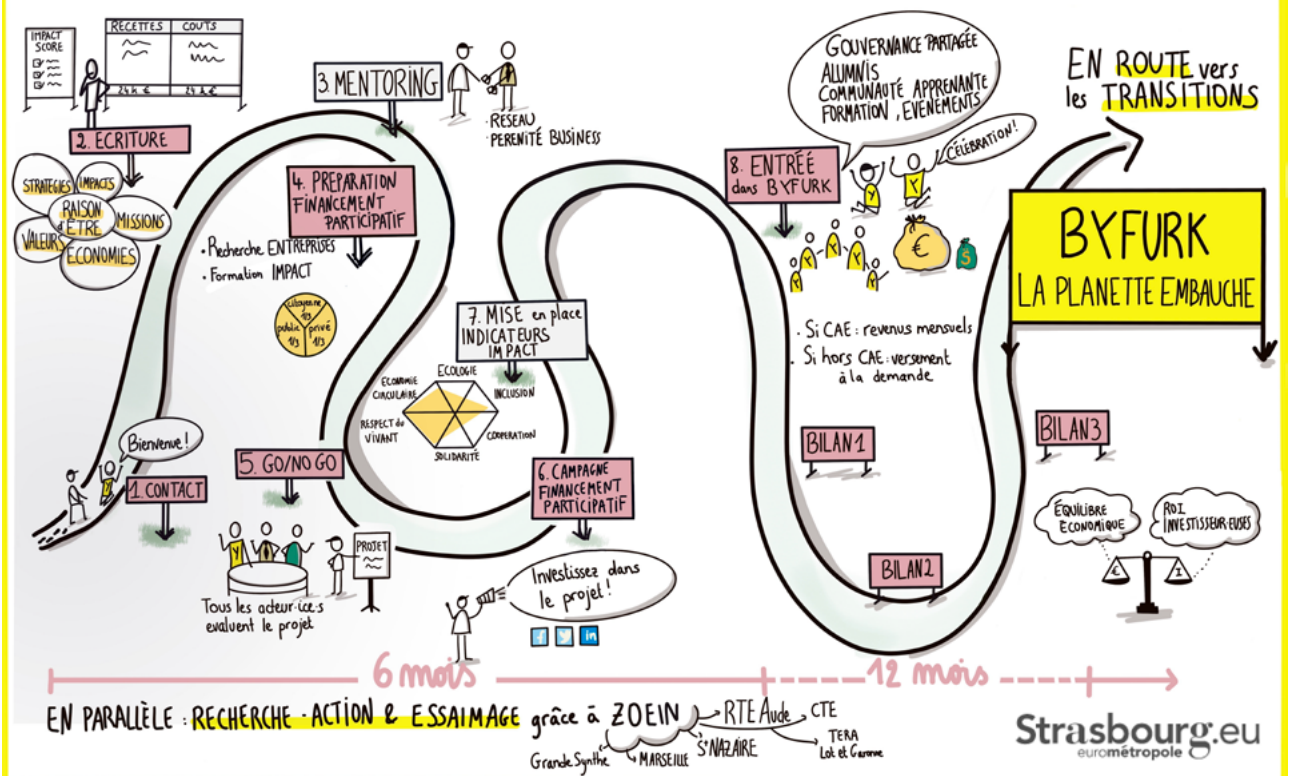
→ Les projets à venir :

- La banque solidaire pour la mutualisation de fonds répondant aux questions de trésorerie
- Le nutriscore de la dépense publique
- L'agence de notation citoyenne
- Le centre de recherche et d'innovation de l'ESS
- La plateforme « Place aux projets »





LE PARCOURS TYPE DU BYFURKEUR·EUSE



LES TRANSITIONS AVEC LES ACTEURS DE L'ESS



Les transitions ont fait l'objet de travaux de la part d'ESS France, la tête de réseau des CRESS, en lien avec l'ADEME. Ces travaux identifient et confirment l'ESS en tant que structures innovantes, porteuses de solutions et partenaires importantes, à la fois pour les habitants, les collectivités et les réseaux d'entreprises classiques engagés dans les transitions. .

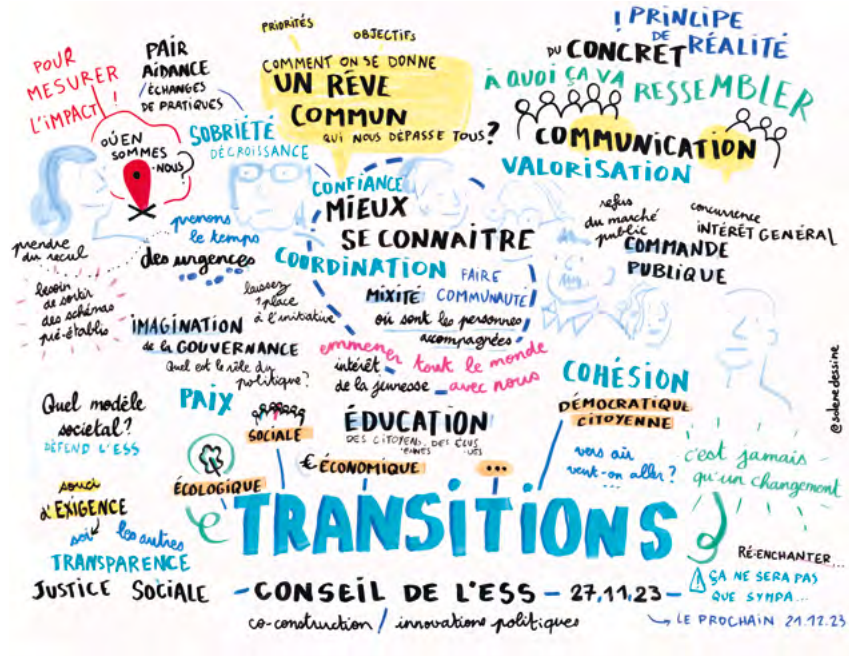
Fort de ces constats, le Conseil de l'ESS a démarré un cycle de travail sur les transitions, afin d'échanger avec les acteurs de l'ESS et d'identifier les enjeux prioritaires et les besoins du territoire en termes de transition écologique, démocratique et sociale. Les travaux se sont déroulés entre 2023 et 2025 et ils se sont structurés grâce à une mobilisation inédite d'acteurs dans des groupes de travail et des séminaires.

L'ambition

- Co-construire des objectifs territoriaux qui permettent de partager une vision de ce que les parties prenantes souhaitent collectivement pour leur territoire
- Faire émerger une feuille de route partagée entre les collectivités et les acteurs de l'économie sociale et solidaire

Les réalisations

- Aboutissement d'une vision sur les transitions, qui exprime des ambitions partagées pour l'avenir de notre territoire de vie à l'échelle de la Ville et de l'Eurométropole de Strasbourg,
- Définition de 5 objectifs prioritaires permettant d'atteindre les ambitions de la vision :
 - Partager un état des lieux et les enjeux de notre territoire sur les transitions, valoriser et capitaliser sur l'existant
 - Élaborer une vision partagée sur la question des transitions et s'engager collectivement
 - Renforcer la coopération sur les transitions et la faire vivre
 - Adapter l'organisation de la collectivité en vue de la co-construction des politiques publiques de transitions
 - Permettre aux citoyen·nes de s'approprier les enjeux de transition
- Construction d'un plan d'actions territorial tenant compte de l'existant, basé sur une démarche de projets co-portés par les acteurs de l'ESS et les collectivités, qui décline de manière opérationnelle les actions ou démarches à mettre en place pour atteindre les 5 objectifs prioritaires.





Les transitions sont des chemins à parcourir collectivement pour passer d'un système individualiste vers un modèle plus durable et coopératif, protecteur du vivant humain et du vivant non humain. Elles intègrent les dimensions sociales, environnementales, économiques et démocratiques et visent à atteindre un commun de vie plus égalitaire qui ne reproduit pas les dominations de la société actuelle, et se construit dans le respect des limites planétaires. Elles s'appuient sur les scénarios "Génération frugale" et "Coopérations territoriales" de l'ADEME.

Notre démarche de transition et de transformation sur le territoire de l'Eurométropole de Strasbourg sera une démarche de coopération, dans laquelle les ambitions seront communes, et dépasseront les objectifs individuels des acteur-ice-s. Elle s'engagera à long terme, avec des ambitions à court terme dont l'atteinte ne mettra pas fin à la démarche collective. Chacun pourra trouver sa place dans la démarche, qui sera ouverte aux habitant-es, aux membres de l'administration comme à toute-e acteur-ice économique qui partage cette volonté commune d'agir et souhaite s'y associer. Ses participant-es travailleront collectivement en co-construisant les objectifs et les actions.

Cette démarche concernera l'ensemble des habitant-es, qui seront acteur-ices des transitions et non pas ses victimes. La co-construction permettra à toutes et tous d'exprimer leurs envies et leurs besoins qui sont constitutifs des politiques publiques. La démarche est accessible et pédagogique, et elle donnera du pouvoir d'agir aux

habitant-es. Elle permettra de leur donner la parole et n'aura pas la prétention de penser à leur place. Les actions de la démarche s'appuieront sur les initiatives des habitant-es, qu'elle accompagnera et soutiendra.

Au sein de cette démarche, la Ville et l'Eurométropole seront un territoire d'action à égalité avec les territoires ruraux, longtemps délaissés de la transition et culpabilisés en vue d'un meilleur équilibre. L'Eurométropole de Strasbourg sera devenue une ville avec un rythme de vie soutenable, où l'on peut vivre heureux, et où les différents modes de vie se mélangent et qui vit en lien avec la nature et dans le respect du vivant. L'eau, l'air et le sol ne seront plus considérés comme des ressources inépuisables et seront protégés et rendus visibles, avec toutes leurs limites, aux yeux de toutes et tous.

La collectivité reconnaîtra l'ampleur des enjeux et le besoin de coopération dans notre démarche collective et elle s'autorisera à en être partie prenante. L'administration se / nous laissera le droit à l'expérimentation et elle confèrera des moyens humains et matériels à la démarche, ce qui permettra de la pérenniser sur le temps long.





UNE POLITIQUE VOLONTARISTE EN MATIÈRE D'ACHAT RESPONSABLE

- ACHAT PUBLIC : LE SPASER
- TERRITOIRE DE COMMERCE ÉQUITABLE
- MARCHE OFF DE NOËL
- LA VITRINE DE L'ESS DE KALEIDOSCOOP DEVIENT LE KALEIDOSHOP



ACHAT PUBLIC — LE SCHÉMA DE PROMOTION DES ACHATS SOCIALEMENT ET ÉCOLOGIQUEMENT RESPONSABLES (SPASER)



L'ambition

- Faciliter l'accès à la commande publique des structures de l'ESS*
 - Identifier les acteurs de l'ESS et leurs savoir-faire
 - Engager un dialogue avec les acteurs de l'ESS
 - Accroître l'utilisation du développement durable dans les marchés publics : introduire davantage de clauses sociales, environnementales et relatives au commerce équitable dans les marchés, tout en s'assurant qu'elles restent soutenables pour les entreprises
- *Les premiers ateliers d'échanges thématiques ont été initiés en 2011.
- Les clauses sociales et environnementales dans les marchés publics ont des répercussions importantes. Les clauses sociales sont présentes en 2024 dans 23% des marchés publics de nos collectivités. Cela représente 401 190 heures d'insertion, ce qui représente 382 bénéficiaires (soit 249 ETP) dont 25% vivent dans un quartier prioritaire de la ville. 95% des marchés publics de la collectivité comportent un critère ou une clause environnementale. Pour soutenir l'économie du territoire, un indicateur relate que 70% des marchés publics ont été attribués à des TPE / PME et 70% ont été attribués à des entreprises locales (échelle du département en France - Bas-Rhin). Le volume d'achat qui va à l'ESS s'élève à près de 18 000 000 €. Près de 10% des marchés attribués par nos collectivités sont attribués à des structures de l'ESS.

Les réalisations

- Co-construction du Schéma de Promotion des Achats Socialement et Écologiquement Responsables (délibérations mars 2018)
- Démarrage d'un repérage des marchés publics infructueux afin de réfléchir à de nouvelles activités pour les structures de l'ESS
- Poursuite des travaux (nouveau SPASER délibéré en juin 2021)
- 1^{er} marché en réemploi avec la pépinière de HautePierre, suivi d'autres lieux
- Meilleure connaissance des acteurs de l'ESS
 - **Élaboration d'un outil de recensement des structures de l'ESS**
 - **Diffusion auprès des services acheteurs**
- Communication et gouvernance
 - **Les partenaires de l'ESS sont associés à la gouvernance du SPASER**
 - **Une communication sur le site de la collectivité a été mise en place rendant lisibles notamment les marchés comportant des clauses sociales et environnementales, les cycles des marchés récurrents mentionnant les dates d'échéance et prévisionnelles de renouvellement...**



TERRITOIRE DE COMMERCE ÉQUITABLE

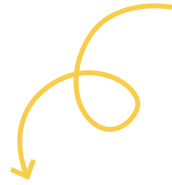
L'ambition

- Voter une délibération engageant les collectivités et acheter des produits issus du commerce équitable (voté en 2015)
- Contribuer à développer l'offre de produits équitables
- Inviter les principales entreprises et organisations du territoire à acheter des produits du commerce équitable
- Communiquer sur les réalisations et sensibiliser sur les enjeux du commerce équitable
- Créer un Conseil local pour le commerce équitable, lieu d'échanges et de propositions sur la campagne

Les réalisations

- Obtention du label « Territoire de commerce équitable » pour la Ville et l'Eurométropole de Strasbourg en novembre 2015, puis renouvellement en 2017
- Décision de création du Conseil local du commerce équitable de Strasbourg adossé au Conseil de l'ESS
- Lancement, le 16 juin 2016, du Conseil local du commerce équitable de Strasbourg avec trois objectifs :
 - **Être une instance de dialogue avec les acteurs du commerce équitable afin de déterminer et d'ajuster au fil de l'eau la stratégie du territoire à adopter pour un développement soutenable pour les différentes parties prenantes**
 - **Mettre en place des outils pratiques synthétisant les bonnes pratiques des différents acteurs**
 - **Faire remonter des expériences des acteurs sur leurs réussites et difficultés à mettre en œuvre les principes du commerce équitable**
- Conclusion d'un partenariat fort entre Strasbourg et le Colecosol, association de promotion du commerce équitable en Alsace et désormais sur le Grand Est suite à une AG extraordinaire qui ouvre le collectif aux acteurs de Lorraine équitable.
- Mise en place en 2015 d'une Convention pluriannuelle d'objectifs et de moyens pour sécuriser les financements et donner de la visibilité à l'association.
- Opérations de promotion du commerce équitable : visites d'entreprises, actions dans les restaurants du personnel de l'Eurométropole, lancement du marché de Noël OFF avec un espace dédié au commerce équitable, brunch équitable





- Organisation des rencontres nationales du Commerce équitable le 8 décembre 2017 avec Colecosol
- Travail avec le service de la commande publique dans le cadre du Schéma de Promotion des Achats Socialement et Écologiquement Responsables (SPASER) :
 - **Intégration de clauses environnementales dans les marchés de la collectivité qui visent à augmenter la part de produits du commerce équitable dans la délégation de service public des cantines scolaires (12 000 repas par jour) et de la cantine des agents de l'Eurométropole (2 000 repas par jour) : au moins 2 produits équitables par mois au menu : riz, quinoa, chocolat, sucre...**
 - **Intégration des produits équitables dans les distributeurs de boissons chaudes, les services de traiteur (jus, café, thé)**
 - **Passation en 2022 par l'Eurométropole du 1er marché public d'achat de vêtements professionnels en coton équitable**
 - **Analyse partagée entre le service de la commande publique et l'Union régionale des acteurs de l'insertion par l'activité économique (URSIEA), des opportunités de soumissionner aux marchés régulièrement infructueux**
- Participation de Colecosol au COPIL du Marché de Noël OFF depuis le démarrage
- En 2025, 1ère rencontre régionale transfrontalière des Territoires de commerce équitable avec la présence de Fribourg, un axe amené à se développer dans les années à venir, les contacts se multiplient avec des communes allemandes
- Démarrage du travail collectif régional sur la question du « commerce équitable Origine France » encore appelé « commerce équitable Nord-Nord »
- Démarrage du travail collectif sur la réalisation d'un outil numérique de partage des bonnes pratiques par thématique en lien avec Commerce Équitable France.



MARCHE OFF DE NOËL



L'ambition

- Mettre en place un Marché de Noël atypique et convivial qui propose des produits de l'achat responsable et un programme d'animations engagées, plus en phase avec les attentes des Strasbourgeois
- Construire une opération collective par la mobilisation des acteurs du territoire sur cette thématique et depuis 2023, dans les quartiers en lien avec l'opération "Noël dans les quartiers"
- Sensibiliser le grand public à l'achat responsable et à l'ESS
- Développer le chiffre d'affaire des structures présentes



Les réalisations

- Un Marché OFF organisé par la CRESS Grand Est, la Chambre de Consommation d'Alsace, le Pôle territorial ESS et de Colecosol depuis 2016, avec le soutien de la Ville de Strasbourg
- En 2024, le Marché OFF s'est tenu du 25 novembre au 24 décembre, avec :
 - **La vente de produits de l'achat responsable de 34 exposants diversifiés, dans un décor fait de containers maritimes**
 - **140 000 visiteurs et visiteuses**
 - **Un chiffre d'affaires total, généré par l'ensemble des exposants, d'environ 500 000 €**
 - **24 actions réalisées dans les quartiers prioritaires de la ville, dans une démarche "d'aller vers" et de "faire venir", en partenariat avec la ville de Strasbourg**
 - **130 événements jalonnant toute la durée du Marché : conférences, concerts, apéro-discussions, ateliers Do It Yourself, etc.**
 - **Des retours qualitatifs très bons, tant du public, des exposants que des organisateurs**
 - **L'obtention du niveau 3 de labélisation délivrée par Eco-Manifestations Alsace pour l'écoresponsabilité exemplaire de l'événement depuis 2024**
- Un marché en phase avec les recommandations du jury citoyen de la Ville de Strasbourg sur le marché de Noël





LA VITRINE DE L'ESS DE KALEIDOSCOOP DEVIENT LE KALEIDOSHOP

KaléidosCOOP, Pôle Transfrontalier de Coopération Économique (PTCE), regroupe des acteurs de l'emploi, du développement économique et de l'ESS qui, ensemble, développent de nouveaux services et de nouvelles activités pour le territoire et ses habitants, sur le site de la Coop. La démarche est copilotée par la Maison de l'Emploi de Strasbourg, la CRESS Grand Est et Cooproduction et associée à ce jour une cinquantaine d'acteurs.

Kaleidoscoop a ouvert ses portes en janvier 2023 et fait battre le cœur de l'écosystème de l'ESS strasbourgeois !

L'ambition

- Développer une vitrine de l'ESS, lieu convivial ouvert sur la ville et ses habitants, grâce à une galerie marchande de produits et services de l'ESS (alimentation locale et/ou biologique, produits recyclés, friperie solidaire, conciergerie, créations d'artisanat d'art, ateliers de réparation, etc.) et des espaces d'exposition
- Informer les acteurs de l'ESS sur la vitrine de l'ESS et le projet KaléidosCOOP

Les réalisations

- Un atelier du Conseil « Maison de l'ESS » avait validé la liste des fonctions envisagées déclinée selon 3 objectifs :
 - **Donner de la visibilité à l'ESS**
 - **Mutualiser des moyens humains et matériels**
 - **Rassembler les acteurs et développer des projets**

- La mise en place d'un Marché de l'ESS, en préfiguration, lors de deux événements :
 - **Week-end « À la Conquête de l'Est » en 2016, en présence de 40 000 personnes. 10 structures de l'ESS y ont proposé leurs biens et services lors de ces deux jours d'ouverture du site.**
 - **COOP 2019 — Dernier week-end avant travaux en 2017. Deux jours de festivité ont permis de réunir les futurs acteurs de la COOP autour de l'organisation d'un événement commun qui a donné un avant-goût du lieu.**
- Un cahier des charges est diffusé en 2019 aux structures de l'achat responsable du territoire.
- La Vitrine de l'ESS s'est installée au sein de Kaleidoscoop sous le nom de la Coopette, au rez-de-chaussée du bâtiment de la Boulangerie à la COOP, sur une surface d'environ 500 m², avec 10 structures de l'ESS qui proposent plusieurs types de produits neufs et de seconde main à la vente : bière, tartinade, thé et tisane, jus de fruits, café, objets d'art, vêtements neufs et de seconde main, vêtements upcyclés, décoration, mobilier, électroménagers, vaisselle, jouets et jeu...
- Désormais fermée, la Copette laisse la place au Kaleidoshop, qui propose 28 corners de commercialisation. On y retrouvera des occupants de la 1^{ère} heure mais également des petits nouveaux.







UN ENGAGEMENT NATIONAL ET EUROPÉEN

- GROUPE D'EXPERTS DE LA COMMISSION EUROPÉENNE SUR L'ENTREPRENEURIAT SOCIAL — GECES
- CAPITALE VERTE EUROPÉENNE
- LE PROGRAMME EUROPÉEN BOOST'INNO : SOUTIEN A L'ECO-SYSTEME DE L'INNOVATION SOCIALE ET ÉLABORATION D'UN PLAN D'ACTION
- UNE LÉGITIMITÉ AU-DELÀ DE L'EUROMÉTROPOLE : STRASBOURG, CAPITALE EUROPÉENNE DE L'ESS
- « L'ÉCONOMIE SOCIALE, LE FUTUR DE L'EUROPE », MANIFESTATION EUROPÉENNE DANS LE CADRE DE LA PRÉSIDENTIE FRANÇAISE DE L'UNION EUROPÉENNE

Capitale européenne, Strasbourg et l'Eurométropole rayonnent également en France et participent aux débats nationaux et européens sur l'ESS, comme cela fut le cas par le passé lors de l'élaboration de la loi ESS de juillet 2014.



GROUPE D'EXPERTS DE LA COMMISSION EUROPÉENNE SUR L'ENTREPRENEURIAT SOCIAL — GECES

L'ambition

- Donner une suite à la « déclaration de Strasbourg » sur l'entrepreneuriat social de 2014, vers une co-construction de la politique européenne
- Poursuivre les travaux de « l'initiative pour l'entrepreneuriat social » de la Commission européenne et enrichir les textes européens à venir et les initiatives de la Commission et du Conseil économique et social européen
- **Une meilleure visibilité et reconnaissance des entreprises sociales**
- **Un accès au financement amélioré**
- **Un environnement juridique amélioré**
- **Un rôle moteur pour l'entrepreneuriat social et l'économie sociale dans le développement de l'économie mondiale**

Les réalisations

- Candidature en 2014 de Strasbourg au Groupe d'experts de la Commission européenne sur l'entrepreneuriat social, retenue pour un mandat de 3 ans
- Participation à la rédaction d'un rapport remis le 1er décembre 2016 à la Commission européenne pour un meilleur soutien à l'entrepreneuriat social et l'économie sociale (principales conclusions adressées au Président Juncker)
- Constitution d'un réseau européen d'acteurs et d'institutions vers lesquels faire progresser nos idées
- Positionnement du Conseil de l'ESS sur les propositions du GECES : ce que peut faire le territoire pour prendre sa part...
- Poursuite du partenariat, à la fin de ce mandat, dans le cadre de l'ESER (European Social Economy Regions) pour échanger avec la Commission européenne sur sa politique concernant l'économie sociale, ses programmes, ses financements...



STRASBOURG, CAPITALE VERTE EUROPÉENNE

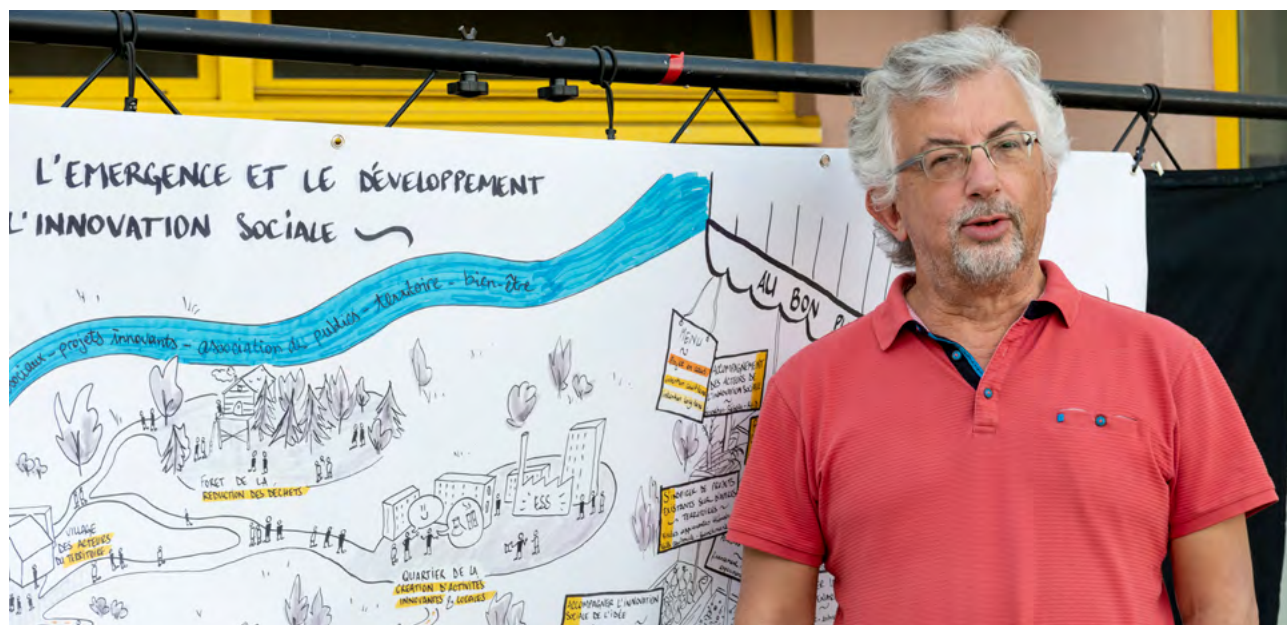
L'ambition

En 2016, Strasbourg a déposé un premier dossier de candidature au titre de « Capitale verte européenne », avec un positionnement mettant en avant ses réalisations et son ambition pour l'avenir :

- Un territoire durable transfrontalier : évolution du territoire par son urbanisme, les mobilités, pour la qualité de l'air, etc.
- Un territoire naturel à vivre : capitaliser sur le patrimoine naturel de Strasbourg et sa biodiversité
- Un territoire en transition écologique : répondre aux enjeux climatiques, améliorer la gestion des déchets
- Un territoire d'innovation par tradition : une stratégie économique (Strasbourg Eco 2030) qui mise sur l'économie verte encourage l'éco-entrepreneuriat

Les réalisations

- Dépôt de candidature en octobre 2016 et octobre 2018
- Mobilisation des acteurs de l'ESS et mise en valeur
- Sensibilisation des acteurs du territoire au nouveau cadre des Objectifs de Développement Durable de l'ONU...
- Candidature « Short listée » en avril 2019



LE PROGRAMME EUROPÉEN BOOST'INNO : SOUTIEN À L'ÉCOSYSTÈME DE L'INNOVATION SOCIALE ET ÉLABORATION D'UN PLAN D'ACTION

L'ambition

L'innovation sociale prend place dans la feuille de route économique du territoire. Avec le programme européen Urbact, Boost'Inno, les acteurs de l'ESS ont co-écrit une stratégie, qui vise les objectifs suivants :

- Favoriser l'émergence de l'innovation sociale
- Favoriser le changement d'échelle des projets innovants
- Envisager un lieu pour l'innovation sociale
- Être acteur du changement dans les politiques publiques
- Organiser la gouvernance de la stratégie
- Communiquer sur la stratégie

Les objectifs et les actions listés concernent indifféremment l'administration, les entreprises, les opérateurs, les réseaux du territoire. C'est en cela qu'il s'agit d'une vraie stratégie territoriale.



Les réalisations

→ Favoriser l'émergence de l'innovation sociale

Il s'agit de permettre la naissance de nouvelles innovations sociales et citoyennes sur le territoire et l'essaimage d'innovations sociales « importées ». Ainsi le territoire a renforcé son soutien à Start up de territoire, a mis en place la plateforme Okoté (idée importée de Milan), a candidaté collectivement au label French impact via son « territoire 100 % apprenant »...

→ Favoriser le changement d'échelle

Il s'agit de permettre l'essaimage d'innovations sociales sur le territoire, par exemple en explorant de nouveaux outils (incubateur, visites apprenantes...) ou en facilitant des implantations (accès aux locaux...).

→ Envisager un lieu pour l'innovation sociale

Il s'agit d'envisager et valider le besoin du territoire : qui accompagne l'innovation sociale, où, avec qui ? Qui organise des événements (forum ouvert...), qui incube, accélèrent les projets ? Kaleidoscoop s'avère un lieu qui remplit cette mission.

→ Être acteur du changement dans les politiques publiques

Les acteurs de Boost'Inno ont conscience de travailler de près ou de loin à la fabrication de la politique publique. Il s'agit d'agir sur cette fabrication et de participer à la co-construction de la politique publique (méthode), contribuer au changement des mentalités dans l'administration, à l'évolution des méthodes de travail, travailler sur l'agilité de la Ville et de l'Eurométropole, améliorer la transversalité du travail. Exemple de la réalisation d'un guide de la co-construction de la politique publique en facilitation graphique.

→ Organiser la gouvernance de la stratégie

Il s'agit alors d'envisager la suite du travail partenarial engagé et l'organisation à venir :

- Officialiser le groupe
- Rythme de travail, indicateurs d'impact
- Suivi du plan d'action

Le territoire 100 % apprenant, mis en place par la suite, procède de cette ambition du territoire.

UNE LÉGITIMITÉ AU-DELÀ DE L'EUROMÉTROPOLE : STRASBOURG, CAPITALE EUROPÉENNE DE L'ESS

L'ambition

Faire rayonner « Strasbourg comme capitale européenne de l'économie sociale et solidaire » au niveau local, national et européen pour changer les pratiques, transformer le territoire et construire ensemble de nouvelles solutions économiques, sociales et environnementales avec les acteurs de l'ESS, les habitants et les institutions.

Élever le titre de capitale européenne de l'ESS au rang d'une ambition plus poussée des institutions européennes, en les incitant à développer une démarche qui touchera tous les pays membres de l'Union européenne.

Les réalisations

- Participation au réseau ESER de la Commission européenne (European Social Economy Region), qui vise à mieux faire connaître aux acteurs du territoire les outils et politiques de l'Union dédiée à l'ESS et à renforcer l'interconnaissance mutuelle. Le Conseil de l'ESS a produit des propositions concrètes autour de trois axes ;
 - **Simplification des contraintes administratives auxquelles les structures de l'ESS sont soumises**
 - **Stimulation de l'activité innovante sur les territoires**
 - **Soutien au développement du recours aux méthodes de mesure de l'impact social**

- Membre du groupe d'experts de la Commission européenne durant 3 ans (GECES)
- Collaboration aux travaux de la Commission Europe du RTES (Réseau des collectivités territoriales pour une économie solidaire), qui coopère pour élaborer des séminaires, formations, temps d'échanges de bonnes pratiques et de compétences, afin que les collectivités progressent sur les questions européennes et s'en saisissent davantage
- Participation au groupe de travail initié par l'AVISE et le RTES sur le développement des politiques de l'ESS des métropoles
- Coopération avec les principaux réseaux associatifs nationaux (RNMA, Mouvement associatif, UFISC...), le RTES et le collège des études mondiales (Université — Laboratoire LIE) sur la progression de la co-construction de la politique publique. Nouvelle étude 2023 à 2025 dans le cadre du projet ESCAPE (Économie solidaire, co-construction, action publique émergente) — ANR (Agence Nationale pour la Recherche)
- Participation à la bannière French impact — réseau Territoires

Ces années d'engagement européen ont débouché sur une décision importante pour Strasbourg : Christophe Itier, Haut-Commissaire à l'ESS et à l'innovation sociale, a choisi le territoire de l'Eurométropole de Strasbourg pour porter le titre de Capitale européenne de l'ESS en 2019, décerné dans le cadre de sa présidence du comité de suivi de la déclaration du Luxembourg, regroupant 14 pays membres de l'Union européenne attachés au développement de l'ESS en Europe.

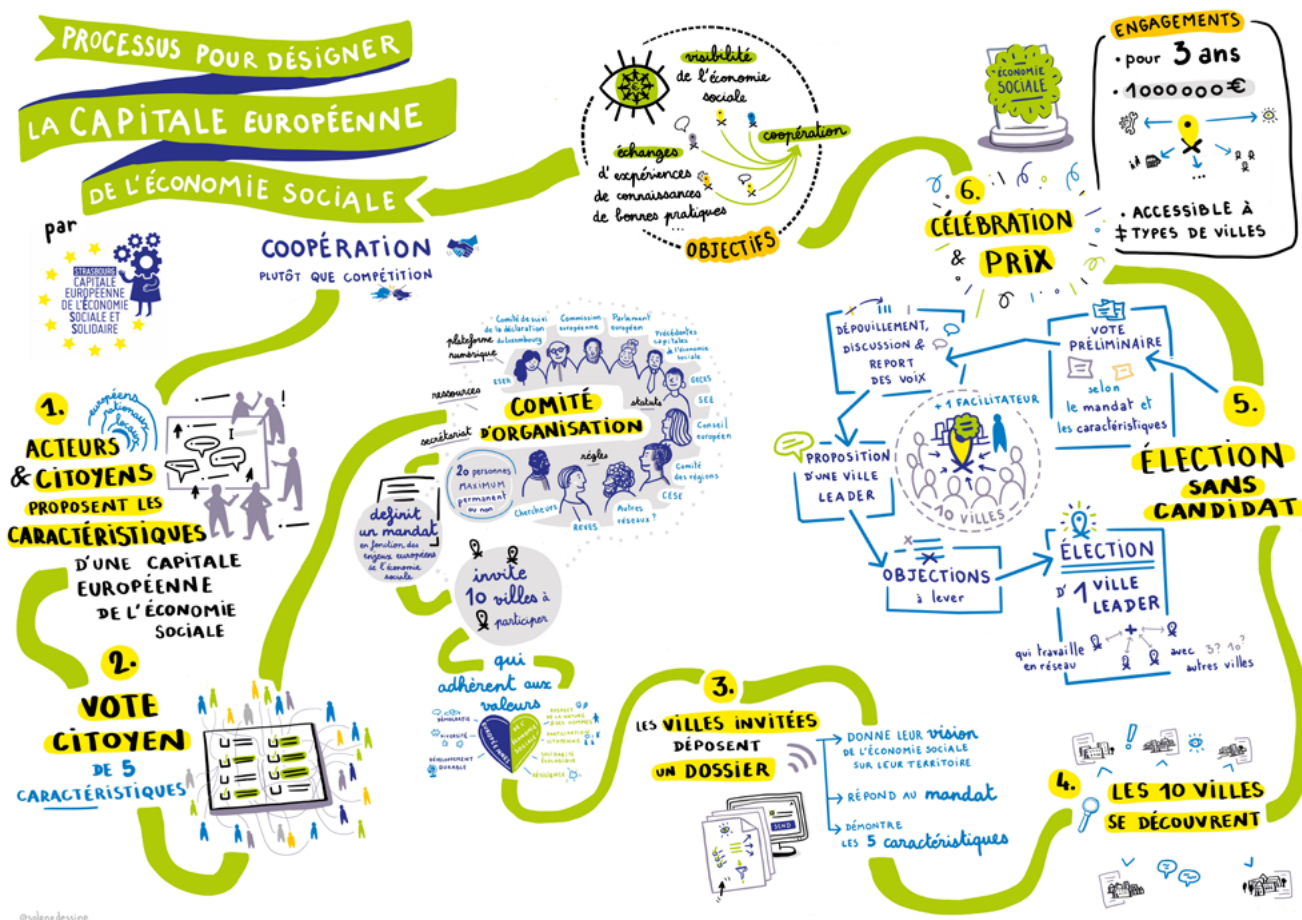
- Annonce faite à Strasbourg par le Haut-Commissaire à l'ESS et à l'innovation sociale en décembre 2018 dans le cadre du French impact tour
- Organisation d'un Conseil de l'ESS le 5 février 2019 pour engager un programme d'actions et d'événements avec les acteurs du territoire et envisager le travail avec les 13 autres états



Un programme de festivités avec des événements dédiés (Conseil de l'ESS, lancement du 2 avril avec forum des projets...), des événements récurrents teintés ESS (Semaine de l'entrepreneur européen, 360 possibles...), des événements accueillis (AG de Coop FR, Bureau Europe Grand Est...), des événements nationaux et européens (Semaine européenne des Régions et des Villes, manifestation « Économie sociale, engager les territoires » avec le CESE).

Okoté, financement participatif pour soutenir les projets à fort impact social et environnemental, dans une logique de coresponsabilité territoriale (1€ des habitants + 1€ de l'institution publique + 1 € du privé). En 2025, ce sont plus d'un million d'euros collectés, 72 projets financés, 4800 citoyen·nes engagés et plus de 200 entreprises partenaires en Alsace, dont 30 projets sur l'Eurométropole, soit 2300 citoyen·nes engagés, plus de 100 entreprises partenaires et 415 000 € collectés au profit de projets socialement innovants.

La réflexion en vue de proposer un nouveau processus de désignation des futures capitales européennes de l'ESS (voir dessin), processus basé sur la coopération plus que sur la compétition.



L'ÉCONOMIE SOCIALE, LE FUTUR DE L'EUROPE, MANIFESTATION EUROPÉENNE DANS LE CADRE DE LA PRÉSIDENTENCE FRANÇAISE DE L'UNION EUROPÉENNE

L'ambition

- Permettre aux acteurs et actrices de l'économie sociale d'exprimer leurs besoins, leurs attentes, leurs visions, leurs propositions (plaidoyers...)
- Construire des alliances à l'échelle européenne, par la rencontre des parties prenantes
- Trouver des informations, des conseils, des sources d'inspiration sur toutes les dynamiques locales, nationales, européennes et internationales pour entreprendre, innover, développer les activités des entrepreneurs : plan d'action, nouveau parcours de transition de la Commission européenne, programmes européens...
- Le processus de co-construction du programme a eu pour résultat direct une richesse exceptionnelle et un ancrage des sujets d'ateliers et de conférences dans les préoccupations concrètes des participants.

Ce sont ainsi :

- Près de 2000 inscrits, dont 1400 personnes présentes physiquement à Strasbourg les 5 et 6 mai, originaires de 65 pays, avec toutes les tranches d'âge représentées, de moins de 20 ans à plus de 70
- 115 ateliers, conférences et animations proposés sur deux jours
- 5 visites tourist'éthiques pour découvrir les coulisses des acteurs de l'ESS à Strasbourg

Les réalisations

- La manifestation, outil de développement de la coopération : un événement 100 % co-construit, par un processus de co-construction ambitieux, à un niveau européen. Mobilisé via le Conseil de l'ESS, qui s'est ouvert au niveau national et européen, les différents comités de pilotage ont réuni toutes les parties prenantes de l'écosystème européen :
- **Pour les institutions : Commission européenne, Comité Économique et Social Européen, Intergroupe Économie sociale du Parlement européen, Comité européen des Régions, Secrétariat d'État à l'ESSR, Région Grand Est, Collectivité européenne d'Alsace.**
- **Pour les acteurs : Social Economy Europe, REVES, RTES, ESS France, Labo de l'ESS, ESS Forum international, Social Good accelerator, CRESS Grand Est, Pôle territorial de l'ESS de Strasbourg, Pour la Solidarité, FAIR et la FEBEA.**
- Un appel à contribution a permis aux acteurs, réseaux, institutions de toute l'Europe, de proposer une conférence, un atelier... et ainsi d'échanger, s'exprimer, écouter, découvrir. Il a permis de faire en sorte que toutes, dans leur diversité, puissent organiser un atelier ou sa présence.
- 6 parcours thématiques
 - **Coopérations, innovation**
 - **Transitions**
 - **Jeunesse**
 - **Financements**
 - **Territoires et politiques publiques**
 - **Solutions pour l'avenir**
- La manifestation, illustration des impacts économiques sociaux et environnementaux de l'activité des acteurs de l'ESS
 - **Une signalétique symbole de l'économie circulaire, ainsi que l'utilisation de mobilier en réemploi**
 - **Des solutions de restauration solidaires et inclusives avec la réalisation d'un marché réservé aux structures d'insertion et du handicap**
 - **Une scénographie conviviale, 100 % solidaire et 100 % réemploi**



- Des agents de passation des questionnaires de satisfaction engagés dans des parcours d'accès ou de retour à l'emploi, soit réalisation de 768 h d'insertion et 256 h de formation

→ Des participants satisfaits, enthousiastes, qui ont trouvé dans la manifestation ce qu'ils étaient venus y chercher à 66 % et plus encore, à 24 %, saluant un programme riche à 77 %

→ 48 % du chiffre d'affaires généré par la manifestation a été attribué à l'ESS, soit 377 000 €

Des contributions finales de qualité, avec des messages clés forts, portés par des jeunes, à qui une place importante avait été accordée via le Village de la jeunesse, messages portant principalement sur des attentes écologiques, autre thème important dans la manifestation, via le Village des transitions

- Redonner du **POURVOIR D'AGIR** aux citoyens dans la conception des **POLITIQUES PUBLIQUES**, pour une **TRANSITION écologique et solidaire**
- Créer les conditions favorables à la **COOPÉRATION LOCALE** de **TOUS** les acteurs : collectivités territoriales, structures de l'économie sociale, société civile
- Moderniser le **SYSTÈME ÉDUCATIF**, pour que chacun ait accès à un métier qui a du **SENS** et considérer tous les métiers à la même valeur
- Protéger la **SANTÉ MENTALE & PHYSIQUE** de chacun-e, qu'elle soit accessible, de qualité, digne
- Donner accès à un **LOGEMENT DIGNE** pour tout.es et permettre l'**ÉMANCIPATION** des jeunes
- Mettre en place des **CADRES RÉGLEMENTAIRES** qui favorisent les entreprises œuvrant pour la transition écologique et qui pénalisent les entreprises ne respectant pas l'environnement
- Assumer une **TAXONOMIE sociale & écologique AMBITIEUSE** pour favoriser l'**ACCÈS AUX FINANCEMENTS** des organisations de la transition écologique & solidaire



L'économie sociale, le futur de l'Europe

5 & 6 Mai 2022 – Strasbourg





UNE MATURITÉ DE RELATIONS PARTENARIALES DE L'ÉCOSYSTÈME

- L'ÉCOUTE DU TERRITOIRE : LE PÔLE D'ANIMATION TERRITORIAL DE L'ESS DE L'EUROMÉTROPOLE ET DE LA VILLE DE STRASBOURG
- TERRITOIRE D'EXPÉRIMENTATION POUR L'INNOVATION SOCIALE — BOOST'INNO
- TERRITOIRE 100 % APPRENANT
- MESURE DE L'IMPACT, ACTION-PHARE DU TERRITOIRE 100% APPRENANT



L'ÉCOUTE DU TERRITOIRE : LE PÔLE D'ANIMATION TERRITORIAL DE L'ESS DE L'EUROMÉTROPOLE ET DE LA VILLE DE STRASBOURG



L'ambition

Le Pôle d'Animation Territorial de l'ESS de l'Eurométropole et la Ville de Strasbourg regroupe des structures locales de l'ESS et des habitants/individus qui souhaitent travailler avec les partenaires locaux à la promotion et au développement de l'ESS sur le territoire, en lien avec la CRESS Grand Est. Ses objectifs sont de :

- Permettre la rencontre entre acteurs locaux de l'ESS pour partager sur des préoccupations communes et soutenir l'émergence de projets collectifs ;
- Accompagner le développement des structures de l'ESS ;
- Faire émerger et soutenir des dynamiques locales impliquant des structures de l'ESS du territoire
- Co-construire une politique territoriale en faveur de l'ESS
- Sensibiliser à l'économie sociale et solidaire

Les réalisations

- Assemblée générale constitutive le 9 novembre 2021 réunissant une trentaine de structures de l'ESS pour créer le Pôle ESS et élection d'un bureau de quinze membres représentant l'ESS locale
- Pour ces quatre premières années d'existence, le Pôle c'est :
 - **Une cinquantaine d'adhérents**
 - **Des groupes de travail : co-animation du Conseil de l'ESS, co-organisation de l'événement « L'économie sociale, le futur de l'Europe », Structures de l'ESS de l'alimentation, plaidoyer**

- **Un groupe de réflexion thématique sur les pistes de développement du Pôle aboutissant sur un projet stratégique co-construit lors de l'assemblée générale du 13 avril 2023, projetant le développement du Pôle sur plusieurs années ;**
- **L'événement annuel « Forum des métiers porteurs de Sens », forum dédié à l'emploi au sein de l'économie sociale et solidaire, réunissant plus d'une cinquantaine d'acteurs de l'ESS et plus de 700 participants (5e édition) en 2025**
- **Co-organisation depuis 2023 du Marché de Noël OFF avec la CRESS Grand Est**
- **Organisation des « Apéros de l'ESS » mensuels, réunissant en moyenne une vingtaine d'acteurs tous les mois**



TERRITOIRE D'EXPÉRIMENTATION POUR L'INNOVATION SOCIALE- BOOST'INNO

L'ambition

- Positionner Strasbourg comme territoire d'expérimentation pour développer l'innovation sociale
- Travailler ensemble à la mise en place de politiques publiques co-construites en lien avec les habitants, le secteur privé et les institutions
- Travailler à la progression de l'écosystème de l'innovation sociale, le tout par l'échange d'expériences et l'expérimentation sur le terrain
- Co-piloter la suite des travaux en coopération avec les acteurs (voir Territoire 100 % apprenant)

- **Intégration d'un réseau européen de 10 villes engagées sur l'innovation sociale : Gdansk (PL), Turin (IT), Milan (IT), Paris (FR), Braga (PT), Wrocław (PL), Baia Mare (RO), Barcelone (ES), Malmö (S), et Strasbourg (FR) avec qui nous pratiquons des échanges d'expériences**
- **Mise en place d'un groupe de travail local comprenant une trentaine de structures de l'ESS (réseaux, entreprises), de l'innovation et d'institutions**
- **Choix de deux thématiques « à co-construire » : TZDZG (Territoire Zéro déchet Zéro gaspillage) et les initiatives collectives des habitants au Port du Rhin, en lien avec KaléidosCOOP et plus largement le développement du projet Coop**
- **Un nouveau test et une adaptation du SROI (Social Return on Investment), soit l'étude de l'impact social d'une politique publique co-construite**
- **Des visites de terrain européennes pour échanger et s'inspirer (Milan, Turin, Braga)**
- **La co-construction d'une stratégie de développement de l'innovation sociale poursuivant deux objectifs : favoriser l'émergence et le développement de l'innovation sociale (changement d'échelle) sur le territoire de l'Eurométropole. Cette stratégie, co-construite avec les acteurs, donne lieu au développement d'un plan d'actions, piloté par ces acteurs et les collectivités**

Les réalisations

- Travail partenarial entre la CRESS, Semia et Alsace innovation pour finaliser une matrice d'analyse de projets socialement innovants à partir d'une grille de critères élaborée par la CRESS
- Poursuite du partenariat en vue de la réalisation d'une cartographie des financements et de l'accompagnement de l'innovation sociale
- Participation à un programme Urbact (Boost'Inno) sur l'innovation sociale

- Développement de passerelles entre politiques publiques et acteurs de l'ESS pour favoriser l'innovation sociale dans les politiques publiques (Sport santé sur ordonnance et Siel bleu; SIEG et Vetis, Emmaüs, le Relais, Horizon Amitié...).



TERRITOIRE 100 % APPRENANT



L'ambition

Suite au programme européen de 2016, les acteurs de Boost'Inno ont souhaité que notre territoire devienne plus apprenant dans le domaine de l'innovation sociale et de l'économie sociale et solidaire, sur les enjeux prioritaires de l'Eurométropole. Cooproduction, France Active Alsace, la Régie des Écrivains, Activ'Action et Emmaüs Mundo se sont réunis afin de piloter, structurer et outiller cette démarche collective.

Les réalisations

Afin de donner corps à cette ambition, les acteurs du Territoire 100 % Apprenant se sont dotés d'une vision commune et d'un plan d'actions, aujourd'hui en cours de développement. Depuis 2019, plusieurs initiatives ont vu le jour sous l'impulsion ou dans le cadre du Territoire 100 % Apprenant :

- L'écriture de la vision du Territoire 100% Apprenant
- La plateforme Okoté (voir page 29)
- Les Démocroisé'ESS, un espace d'accueil et d'orientation pour les porteurs de projet au sein de l'écosystème
- Un forum des projets, pour nourrir et enrichir les initiatives locales
- Un guide de la co-construction, valorisant nos expériences collectives
- Des séances d'entraide entre pairs, favorisant les apprentissages mutuels
- Une démarche de mesure d'impact, destinée à outiller les acteurs de l'ESS (voir page 34)
- Un groupe de travail regroupant les incubateurs, pour renforcer la lisibilité de leurs actions et stimuler les coopérations
- Des visites apprenantes (Les Ecosolies, l'Or du commun...) ou accueils apprenants (groupe d'experts de la Commission européenne, participants à la manifestation européenne « l'économie sociale, le futur de l'Europe », ...)
- Le démarrage d'une démarche de capitalisation, pour valoriser les apprentissages collectifs
- La contribution à une réflexion nationale sur le développement de l'accompagnement des coopérations territoriales





Vision du Territoire 100%

Apprenant

C'est la vision d'un territoire strasbourgeois et eurométropolitain beaucoup plus résilient face aux enjeux sociaux, démocratiques et environnementaux, où les conflits, la pauvreté et la violence ont diminué, et où le bien-être des habitants, dans le respect du vivant, est au cœur de nos préoccupations.

Sur ce territoire, la coopération, la confiance et la capacité à faire face collectivement aux défis sont des valeurs cardinales et les parties prenantes savent s'entraider, en dehors des jeux d'acteurs, pour trouver des solutions. La place reconnue à l'ESS et à l'innovation sociale permet de résoudre les problèmes sociaux identifiés, en cohérence avec les ambitions stratégiques de l'Eurométropole de Strasbourg.

Les acteurs du 100% Apprenant partagent la volonté d'apprendre ensemble comment un territoire peut s'organiser pour accroître sa capacité à traiter des situations complexes. Trois enjeux prioritaires guident notre action :

- La transition sociétale et écologique,
- L'inclusion par l'emploi et l'entrepreneuriat,
- Et l'amélioration de la santé et du bien-être.

En réinventant notre manière de consommer, de travailler, de nous entraider et de vivre, nous créons un environnement plus harmonieux, plus solidaire, plus robuste, où les inégalités sont réduites et où la résilience de la société est renforcée.

La mission

Pour atteindre cette vision, la mission du Territoire 100% Apprenant est d'expérimenter des solutions innovantes en réponse à des besoins sociétaux. Il s'agit de favoriser les coopérations entre les diverses parties prenantes de l'écosystème (collectivités, réseaux ESS, entreprises, universités, associations, initiatives citoyennes) pour atteindre une innovation sociale durable et un impact territorial visant un changement systémique.

Cette ambition se décline en missions autour de trois axes stratégiques :

- Favoriser l'apprenance collective sur le territoire,
- Encourager l'émergence de solutions socialement innovantes,
- Capitaliser et transmettre les apprentissages.

Le Territoire 100% Apprenant offre ainsi des espaces de rencontre, de dialogue, d'expérimentation et des outils d'apprentissage au service des acteurs de notre écosystème.

In fine, en promouvant la coopération et en développant une culture de la confiance, ce territoire d'avenir influence et participe activement à la construction et à l'évolution des politiques publiques locales.



MESURE DE L'IMPACT, action-phare du Territoire 100% apprenant

L'ambition

À la suite du projet Boost'Inno, les acteurs impliqués dans le collectif Territoire 100 % Apprenant, en partenariat étroit avec l'Eurométropole, souhaitent développer une expérimentation dans le but :

→ **De rendre accessible et d'outiller les acteurs de l'ESS (et notamment les plus petits) tout en acculturant les services de la collectivité dans l'utilisation des méthodes de stratégie d'impact/mesure d'impact pour :**

- Mieux se connaître pour mieux coopérer
- Fédérer les équipes par le sens
- Mieux rendre compte des effets produits par nos interventions, publiques et privées
- Améliorer le pilotage stratégique de nos services/structures pour augmenter notre impact
- Construire des éléments de plaidoyer partagés

→ **De construire un référentiel de mesure d'impact territoriale, qui :**

- montre la contribution combinée de l'action des structures de l'ESS, de la collectivité et à terme des entreprises de l'économie classique dans les transitions : économique, sociale, écologique
- identifie les défis insuffisamment pris en compte sur le territoire pour en faire des objets de travail collectif.

→ **Avec une finalité d'améliorer ensemble le service rendu aux Strasbourgeois pour de meilleures conditions de vie.**





Les réalisations

Le collectif a débuté le travail par un diagnostic en 2023 (un questionnaire, des ateliers de concertation et l'élaboration d'un livret de capitalisation/partage d'expériences) puis lancé des travaux collectifs, accompagnés par l'agence de R&D en innovation sociale Ellyx, en 2024 avec pour résultats :

- Un cycle de formation-action aux pratiques de mesure d'impact de 7 journées, avec 30 associations impliquées et 11 services de la collectivité
- Un carnet de bord construit tout au long de la démarche
- Un espace ressources partagé en ligne
- Une « tirelire » territoriale pour des tickets de formation/accompagnement individualisé : 50 demi-journées de formation/accompagnement qui ont bénéficié à 23 structures ou services
- Un appel à projets « Dispositif de soutien aux démarches de mesure d'impact portées par les acteurs de l'ESS sur le territoire de l'Eurométropole » et une enveloppe de 50 000 €, attribuée à 12 lauréats pour l'édition 2024 et 5 lauréats pour l'édition 2025

→ La préfiguration d'un référentiel de mesure d'impact territorial dont l'architecture a été travaillée : « Quelles contributions et quelle plus-value apportée collectivement par les acteurs de l'ESS et la puissance publique au développement économique du territoire et aux transitions sociales et environnementales ? », qui serait organisée autour de trois axes structurants :

- Pour un territoire qui révèle les potentiels et sait accompagner les initiatives
- Pour un territoire qui fait sa place à chacun
- Pour un territoire qui prend soin de la planète

Et deux principes transversaux :

- Le renforcement des coopérations
- La contribution au développement économique durable, local, tourné vers l'humain

→ Environ 20 posters de synthèse ont été préparés par les structures participantes en vue d'une présentation aux élus pour poursuivre le travail sur la mesure de l'impact territorial

Strasbourg co-pilote également une démarche nationale sur la mesure d'impact territoriale avec le RTES en vue d'outiller les collectivités territoriales :

- qui se lancent dans une démarche de soutien aux acteurs de l'ESS qui souhaitent évaluer leur impact économique, social et environnemental
- qui souhaitent avancer dans une démarche de mesure d'impact territoriale.

L'édition d'un guide national est programmée en 2026.







CONTACTS



Ville et Eurométropole de Strasbourg

→ **Sandra Guilmin**

sandra.guilmin@strasbourg.eu

+ 33 3 68 98 65 92

→ **Virginie Manina-Morscheidt**

virginie.manina-morscheidt@strasbourg.eu

+ 33 3 68 98 81 39

Cress

→ **Antonina Dugoua-Macé**

a.dugoua-mace@cress-grandest.org

+ 33 6 22 29 95 43

Pôle ESS

→ **Nathan Da Costa**

n.dacosta@cress-grandest.org

+ 33 7 50 59 50 15

www.cress-grandest.org/fr

