

Conférence Régionale de l'ESS

Tomblaine le 30 novembre 2023



Panorama de l'ESS en Grand Est 2023

ORESS Grand Est d'après Insee Flores 2020

Introduction

Lors de cette conférence régionale de 2022 qui portait sur « l'ESS dans un monde complexe et en transition », nous avons parlé des nouveaux modes de fonctionnement et de collaboration et du besoin croissant de données pour « faire des choix en responsabilité ».

La production de données est une mission légale dévolue aux CRESS depuis 2014 : des données pour caractériser l'ESS, mesurer le poids de l'ESS dans un secteur donné ou sur un territoire, comparer l'ESS au reste de l'économie, suivre les évolutions de l'ESS sur notre territoire, tenir à jour la liste des entreprises de l'ESS...

Les données dont nous disposons et que nous allons vous présenter aujourd'hui sont principalement de deux ordres :

- Première partie : des données descriptives pour caractériser l'ESS en Grand Est / Panorama de l'ESS (Insee Flores)
- Deuxième partie : des données conjoncturelles / conjoncture de l'emploi (Urssaf)

Cependant, « décrire » et « constater » ne suffisent pas pour « faire des choix en responsabilité ». Dans le cadre de la démarche du projet politique et stratégique qui a pris fin en juin 2023, les acteurs de la CRESS Grand Est ont redéfini les missions de l'ORESS Grand Est.

Au-delà des chiffres, des prolongements à explorer que nous vous présenterons dans un second temps.

Les chiffres que nous allons vous présenter aujourd'hui portent sur l'année 2020 « Crise sanitaire ».

Les chiffres clés de l'ESS en Grand Est



9 954 Entreprises employeuses dans l'ESS
7,34% des entreprises employeuses de la région
(7,93% en France) **5^{ème} rang**



215 253 Emplois dans l'ESS
11,48% des emplois du Grand Est
(10,40% en France) **6^{ème} rang**



14 688 Etablissements employeurs dans l'ESS
8,59% des établissements employeurs de la Région
(8,83% en France) **6^{ème} rang**



164 723 EQTP dans l'ESS
10,88% des EQTP du Grand Est
(9,72% en France) **6^{ème} rang**



5 401 182 940 € de rémunérations brutes versées dans l'ESS
10,16% de la masse salariale brute
(9,61% en France) **5^{ème} rang**

ORESS Grand Est d'après Insee Flores 2020

Si la part des entreprises et des établissements dans l'ESS est en diminution, la part des emplois, des EQTP et de la MS est en hausse par rapport à 2019. En 2020, le Grand Est occupe le 6^{ème} rang des régions pour son nombre d'établissements (5^{ème} en 2019) et d'emplois dans l'ESS (6^{ème} en 2019)

Les familles juridiques de l'ESS en Grand Est



Associations

- 11 738 établissements (rang 7)
- 164 745 emplois (rang 6)

76,54% des emplois



Coopératives

- 2 289 établissements (rang 4)
- 32 319 emplois (rang 5)

15,01% des emplois



Fondations

- 167 établissements (rang 4)
- 11 298 emplois (rang 3)

5,25% des emplois



Mutuelles

- 494 établissements (rang 7)
- 6 891 emplois (rang 10)

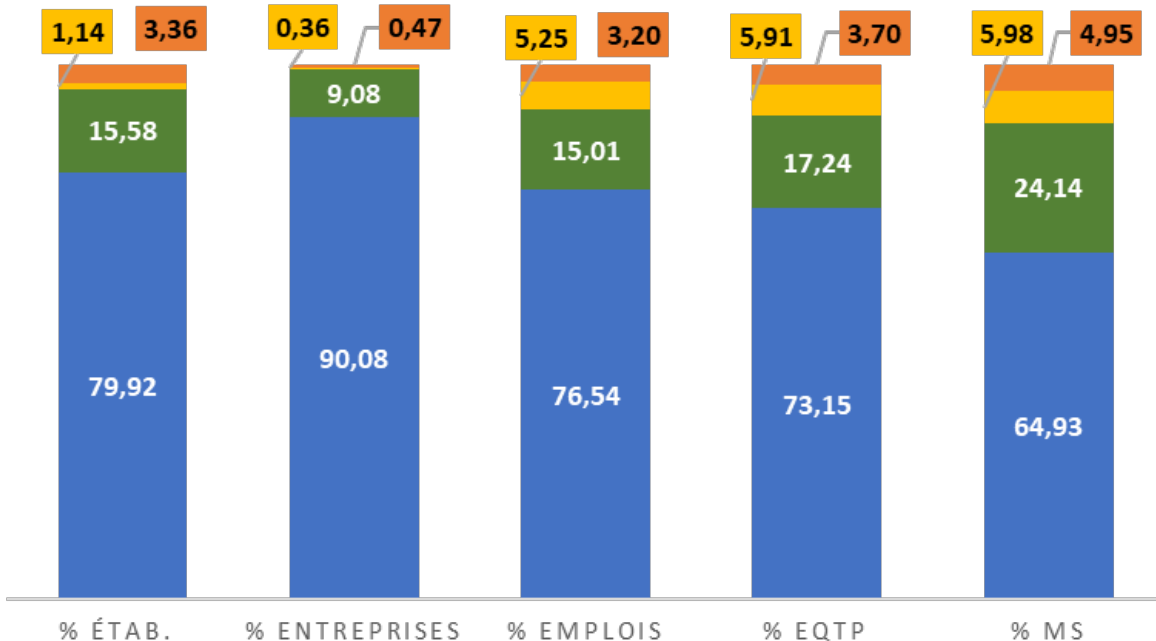
3,20% des emplois

ORESS Grand Est d'après Insee Flores 2020

Poids des familles juridiques dans l'ESS en Grand Est

Répartition par famille juridique en Grand Est

■ Association ■ Cooperative ■ Fondation ■ Mutuelle



Comparaison Grand Est / France entière

ASSOCIATIONS	% d'étab.	% d'entreprises	% d'emplois	% d'EQTP	% de MS
ESS en France	83,74	93,21	77,24	74,12	67,49
ESS en Grand Est	79,92	90,08	76,54	73,15	64,93
COOPERATIVES	% d'étab.	% d'entreprises	% d'emplois	% d'EQTP	% de MS
ESS en France	11,72	5,98	13,21	15,11	19,70
ESS en Grand Est	15,58	9,08	15,01	17,24	24,14
FONDATIONS	% d'étab.	% d'entreprises	% d'emplois	% d'EQTP	% de MS
ESS en France	1,10	0,41	4,31	4,78	5,00
ESS en Grand Est	1,14	0,36	5,25	5,91	5,98
MUTUELLES	% d'étab.	% d'entreprises	% d'emplois	% d'EQTP	% de MS
ESS en France	3,44	0,40	5,24	5,99	7,80
ESS en Grand Est	3,36	0,47	3,20	3,70	4,95

ORESS Grand Est d'après Insee Flores.

Une région caractérisée par une part plus élevée de fondations et de coopératives que la moyenne nationale.

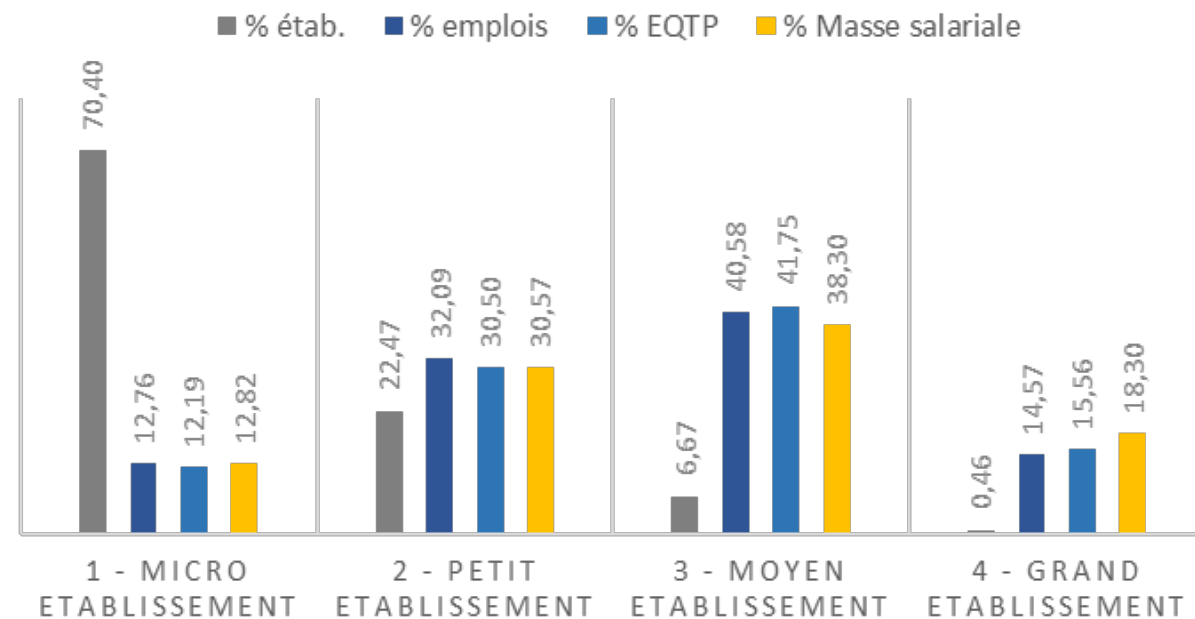
Répartition selon la taille des établissements dans l'ESS en GE

Grand Est	Nb étab.	Nb emplois	Nb EQTP	Masse salariale
1 - Micro établissement	10337	27461	20080	692529060
2 - Petit établissement	3300	69081	50246	1651321988
3 - Moyen établissement	979	87340	68771	2068751641
4 - Grand établissement	68	31371	25626	988575048
Tous établissements	14684	215253	164723	5401177737

Grand Est	% étab.	% emplois	% EQTP	% Masse salariale
1 - Micro établissement	70,40	12,76	12,19	12,82
2 - Petit établissement	22,47	32,09	30,50	30,57
3 - Moyen établissement	6,67	40,58	41,75	38,30
4 - Grand établissement	0,46	14,57	15,56	18,30
Tous établissements	100,00	100,00	100,00	100,00

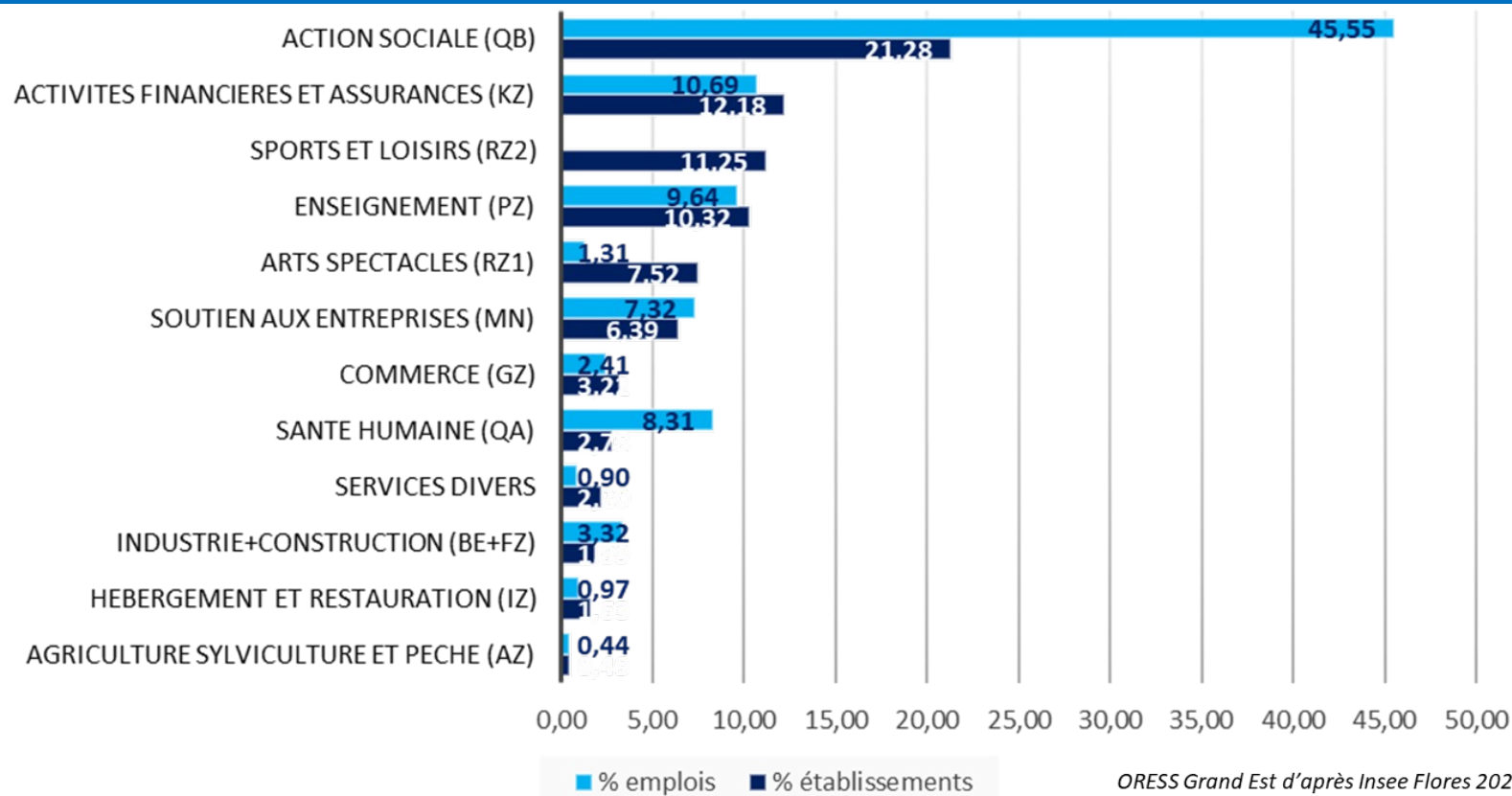
France entière	% étab.	% emplois	% EQTP	% Masse salariale
1 - Micro établissement	73,30	14,08	13,25	13,51
2 - Petit établissement	20,74	33,75	32,27	31,69
3 - Moyen établissement	5,59	38,15	39,15	35,83
4 - Grand établissement	0,36	14,02	15,33	18,98
Tous établissements	100,00	100,00	100,00	100,00

RÉPARTITION SELON LA TAILLE DES ÉTABLISSEMENTS EN GRAND EST



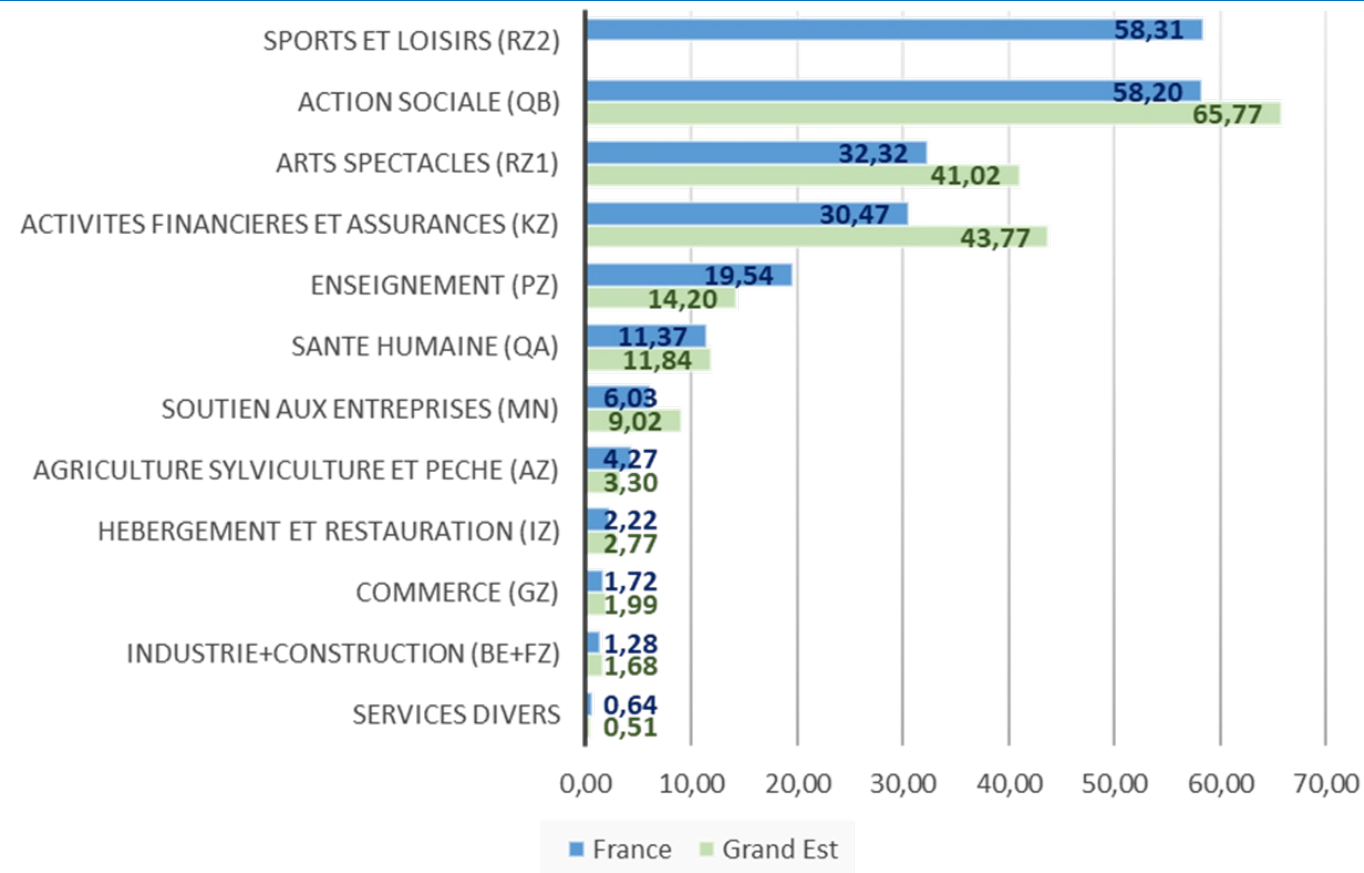
Le Grand Est compte moins d'établissements de taille micro que la moyenne nationale, plus d'établissements de petite taille, de moyenne taille et légèrement plus de grands établissements.

Déploiement sectoriel de l'ESS en Grand Est



Un déploiement dans de nombreux secteurs d'activité et une part d'emplois plus élevée que la moyenne nationale dans l'action sociale, les arts et spectacles et les activités financières et d'assurance. Le secteur de l'action sociale représente 45,55% des emplois dans l'ESS régionale quand la moyenne nationale s'élève à 39,85%. Inversement, le secteur de l'enseignement ne représente que 9,64% des emplois dans l'ESS en Grand Est contre 14,14% dans l'ESS en France.

Poids des emplois dans l'ESS pour chaque secteur d'activité

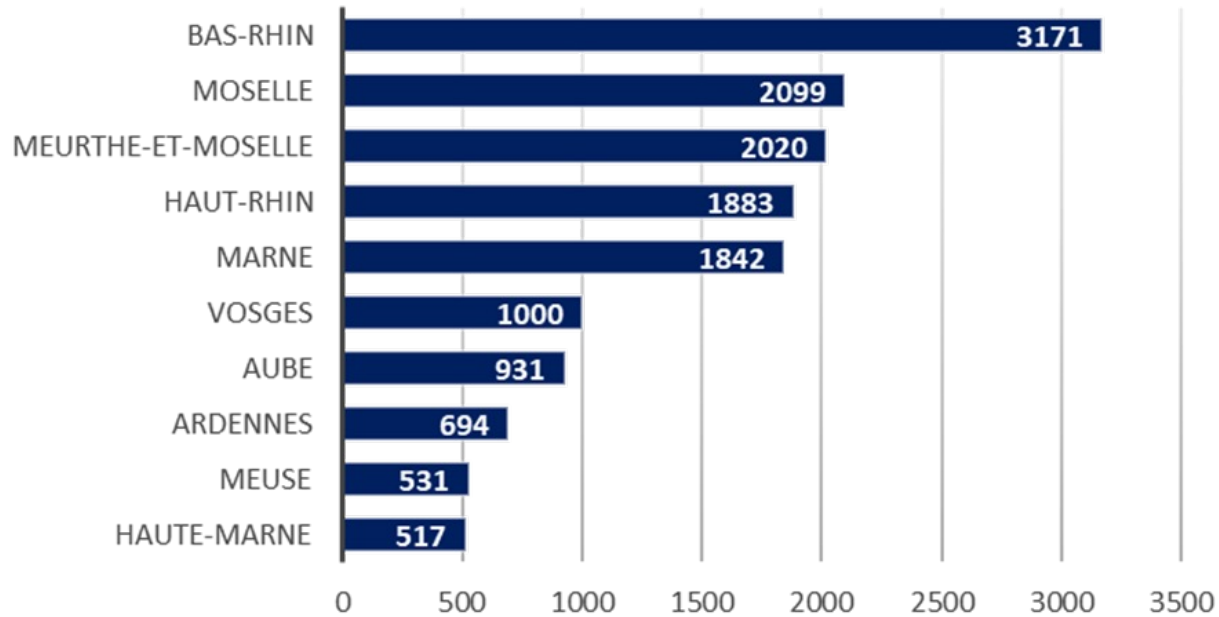


ORESS Grand Est d'après Insee Flores 2020

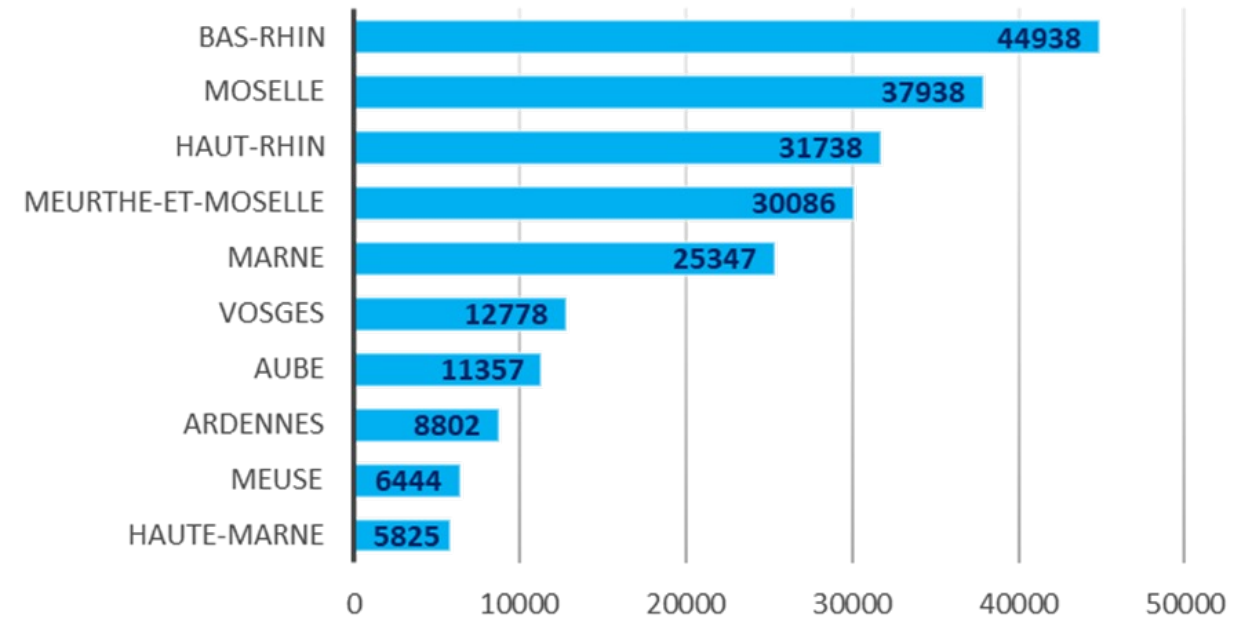
Dans la région Grand Est, l'ESS pèse particulièrement dans les secteurs de l'action sociale (65,77% des emplois du secteur), des activités financières et d'assurance (43,77% des emplois du secteur) et des arts et spectacles (41,02% des emplois du secteur).

Répartition départementale des établissements et des emplois dans l'ESS

Nombre d'établissements dans l'ESS



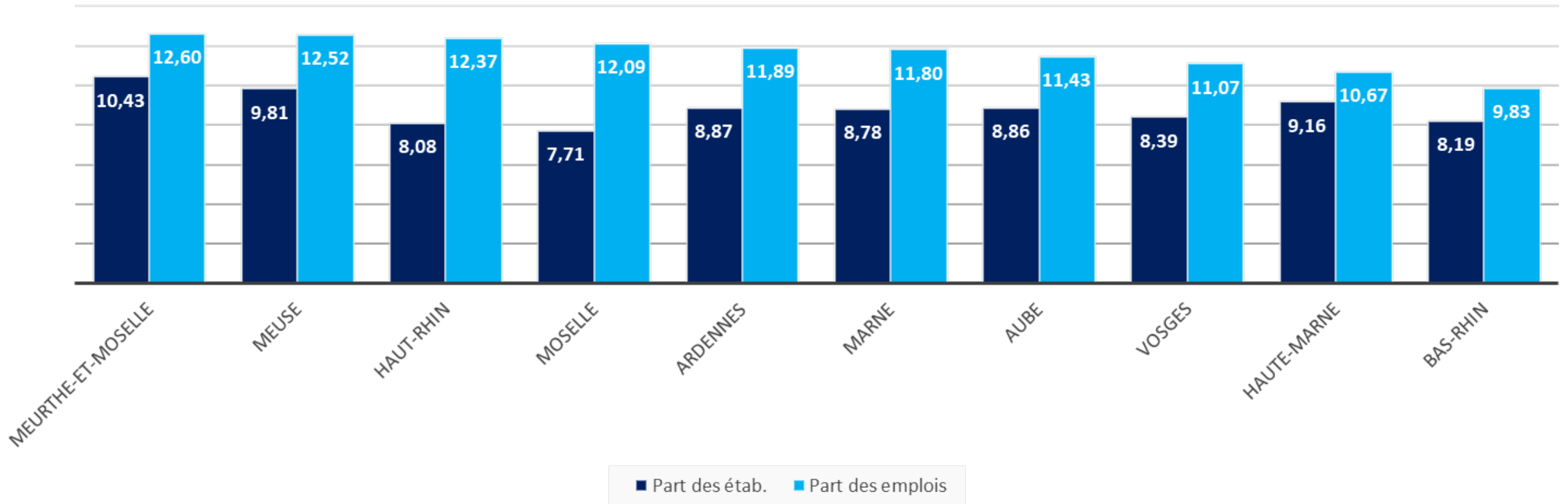
Nombre d'emplois dans l'ESS



ORESS Grand Est d'après Insee Flores 2020

Avec 3171 établissements et 44 938 emplois dans l'ESS, le Bas-Rhin occupe le 1^{er} rang du classement pour son nombre d'établissements et d'emplois dans l'ESS. Le département représente 21,59% des établissements et 20,88% des emplois dans l'ESS régionale. Il est suivi par la Moselle : 13,75% des établissements et 17,62% des emplois dans l'ESS régionale.

Poids de l'ESS dans l'économie des départements du Grand Est

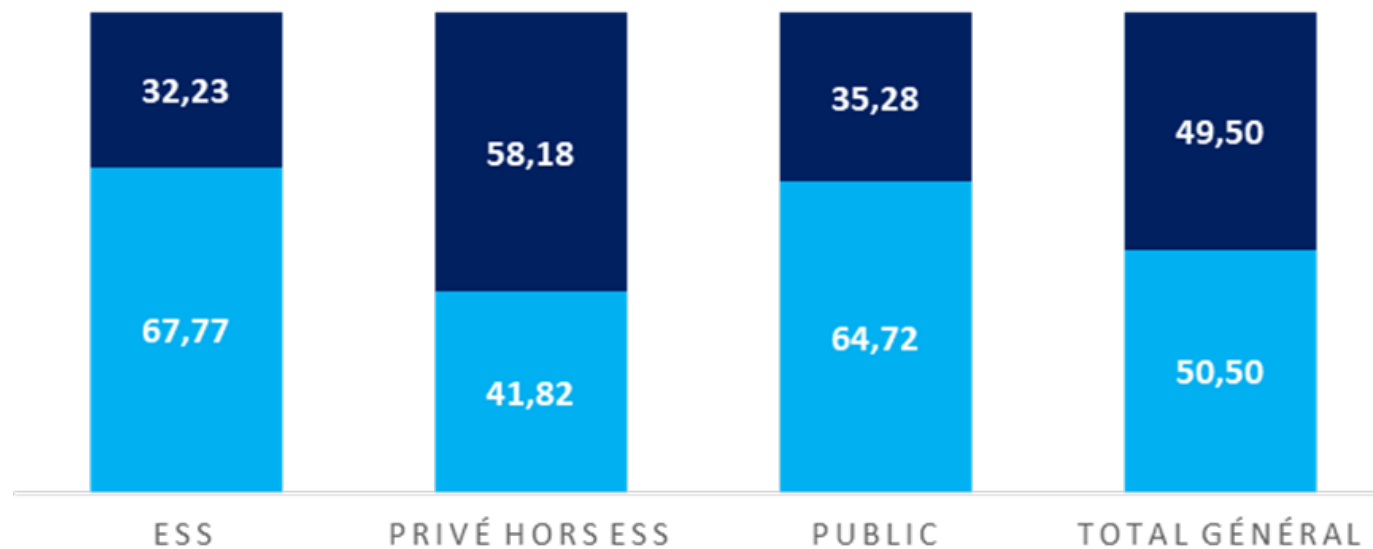


En revanche, l'ESS pèse plus lourd dans l'économie de la Meurthe-et-Moselle où elle représente 10,43% des établissements et 12,60% des emplois du département, devant la Meuse (9,81% des établissements et 12,52% des emplois du département), le Haut-Rhin (8,08% des établissements et 12,37% des emplois du département) et la Moselle (7,71% des établissements et 12,09% des emplois). Dans le Bas-Rhin, l'ESS ne représente que 8,19% des établissements et 9,83% des emplois du département.

Répartition femmes/hommes dans l'économie du Grand Est

■ Femmes ■ Hommes

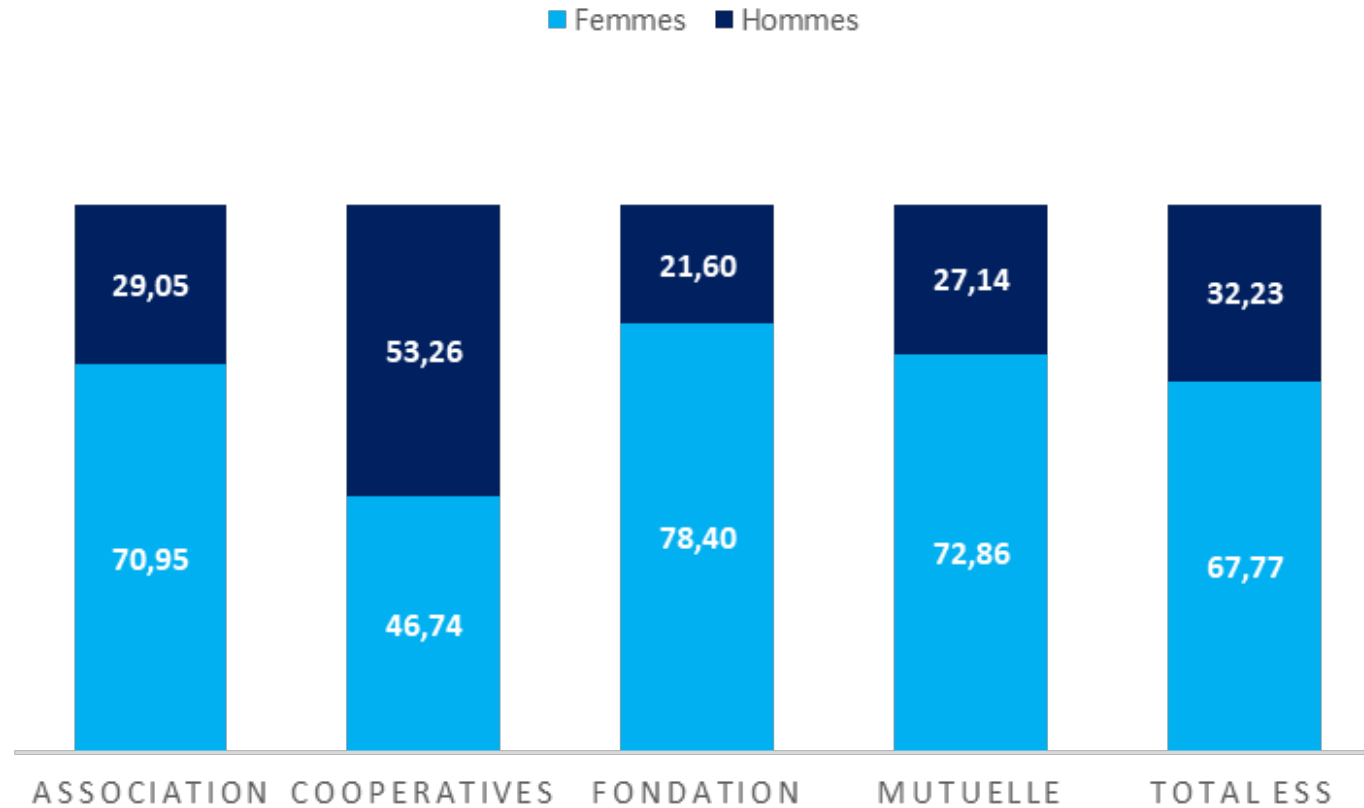
- 145 863 femmes
- 69 367 hommes



ORESS Grand Est d'après Insee Flores 2020

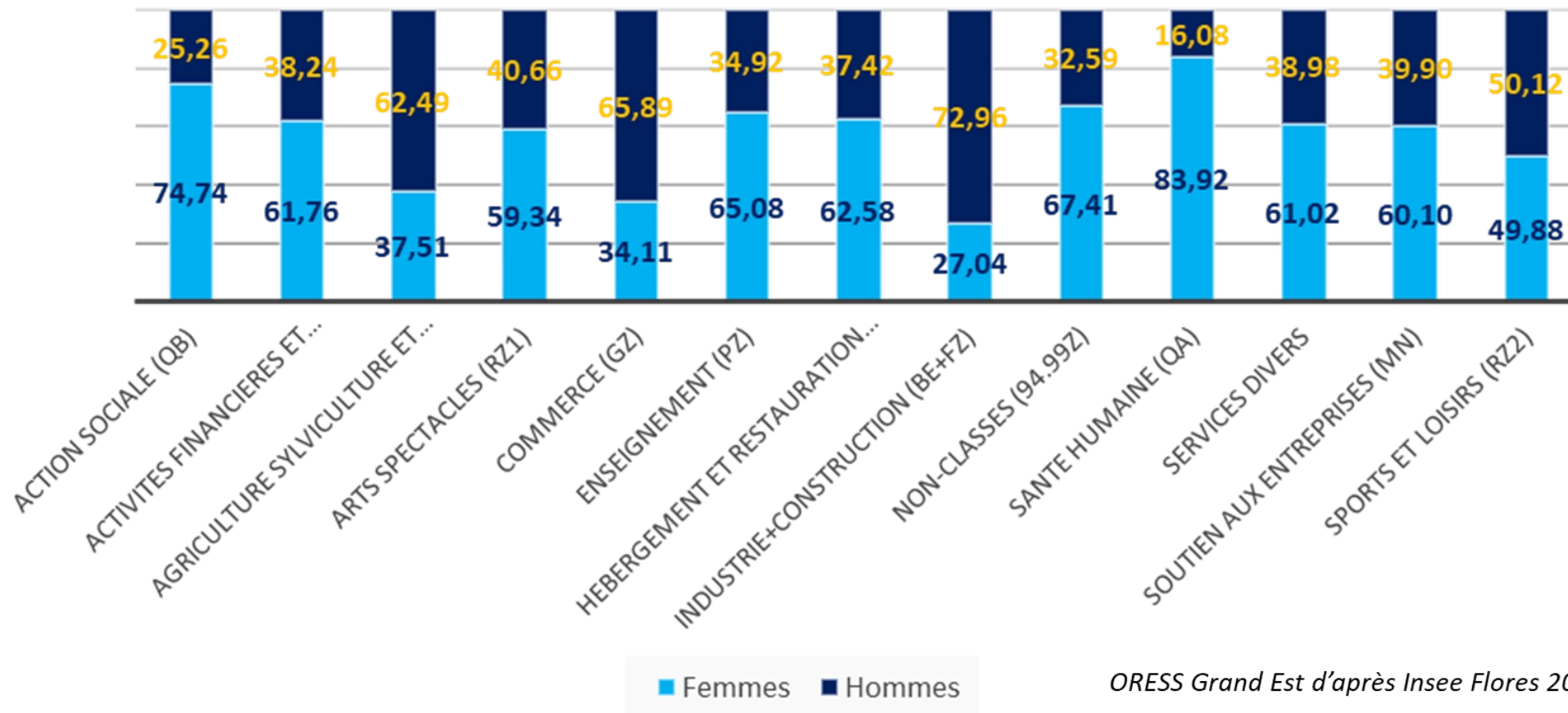
Un emploi plus féminisé que dans l'ESS en France : 66,71% de femmes et 32,29% d'hommes

Répartition femmes/hommes dans l'ESS Grand Est



Une féminisation de l'emploi plus marquée au sein des Mutuelles, des associations et des fondations qui s'explique par une forte représentation des entreprises de ces catégories juridiques dans certains secteurs d'activité.

Répartition femmes/hommes dans l'ESS selon le secteur d'activité



ORESS Grand Est d'après Insee Flores 2020

En effet, la répartition femmes/hommes est une question sectorielle dans l'ESS comme dans le reste de l'économie.

- Secteurs très féminisés : 83,92% de femmes dans la santé, 74,74% dans l'action sociale, 65,08% dans l'enseignement
- Secteurs peu féminisés : seulement 27,04% de femmes dans l'industrie-BTP, 34,11% dans le commerce et 37,51% dans l'agriculture

Répartition des effectifs par type d'emploi dans l'ESS en Grand Est

Répartition par type d'emploi dans l'ESS, le privé hors ESS et le secteur public

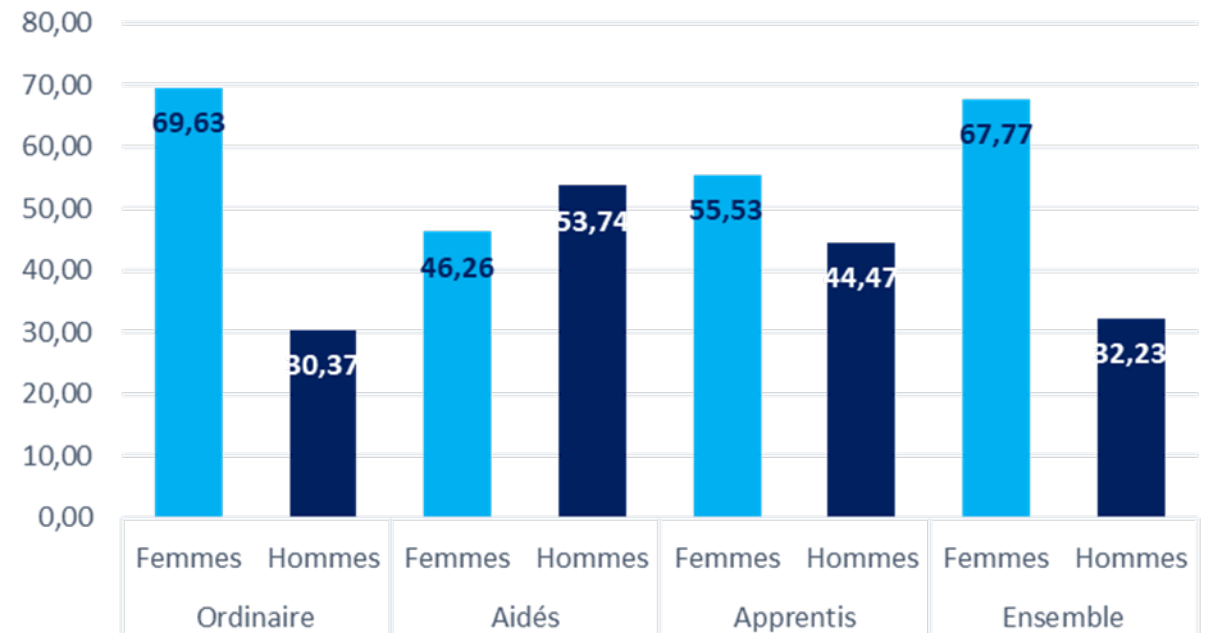
Grand Est	Ordinaires	Aidés	Apprentis
ESS	91,36	6,95	1,53
Privé Hors ESS	95,16	0,78	3,95
Public	96,38	0,68	0,34

ORESS Grand Est d'après Insee Flores 2020

En raison de l'incomplétude des données, les catégories élus et stagiaires n'ont pas pu être présentées.

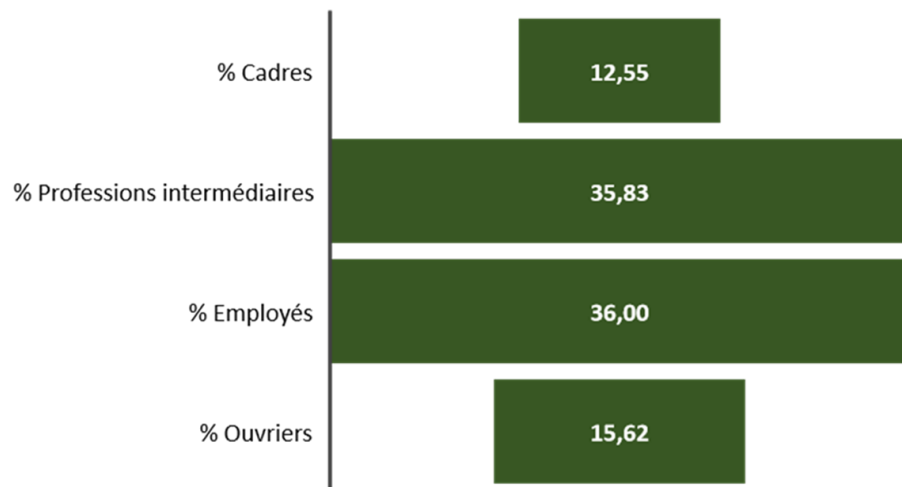
Si les femmes représentent 69,63% des emplois ordinaires, cet indicateur est à relativiser car les données flores ne donnent pas d'information sur le type de contrat (CDI, CDD, temps plein ou temps partiel).

Répartition F/H dans l'ESS en Grand Est selon le type de contrat

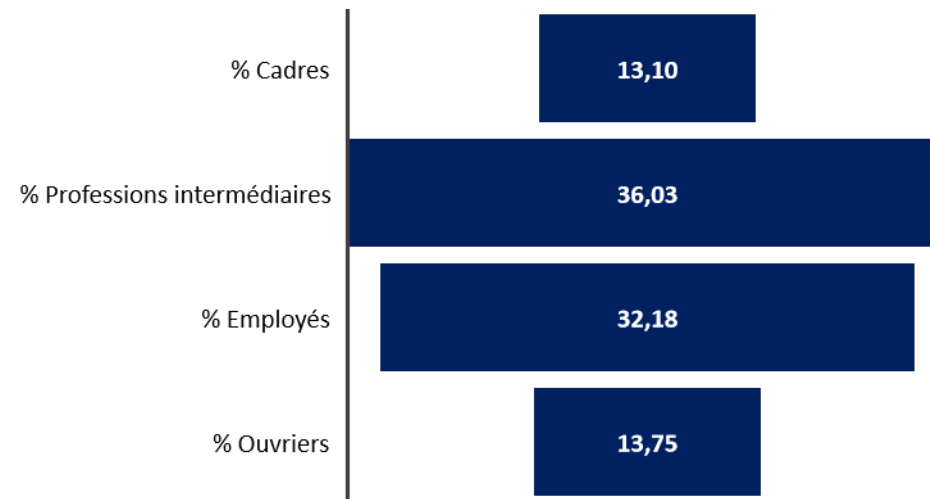


Structure de l'emploi dans l'ESS en Grand Est

Répartition par CSP dans l'ESS en Grand Est



Répartition par CSP dans l'ESS en France



	% Cadres	dont % F	dont % H	% Prof interméd	dont % F	dont % H	% Employés	dont % F	dont % H	% Ouvriers	dont % F	dont % H
Grand Est	12,55	53,11	46,89	35,83	69,00	31,00	36,00	85,60	14,40	15,62	35,63	64,37
France	13,10	48,65	36,46	36,03	68,46	30,23	32,18	83,65	14,09	13,75	34,29	59,65

Dans l'ESS régionale, une part moins élevée de cadres et une part plus élevée d'employés que la moyenne nationale (CSP particulièrement féminisée avec 85,60% de femmes sur ces emplois / 83,65% en France).

Conjoncture de l'emploi dans l'ESS en Grand Est

Situation au 4^{ème} Trimestre 2022

ORESS Grand Est d'après URSSAF 2019_2022

Synthèse des données sur l'emploi dans l'ESS en Grand Est

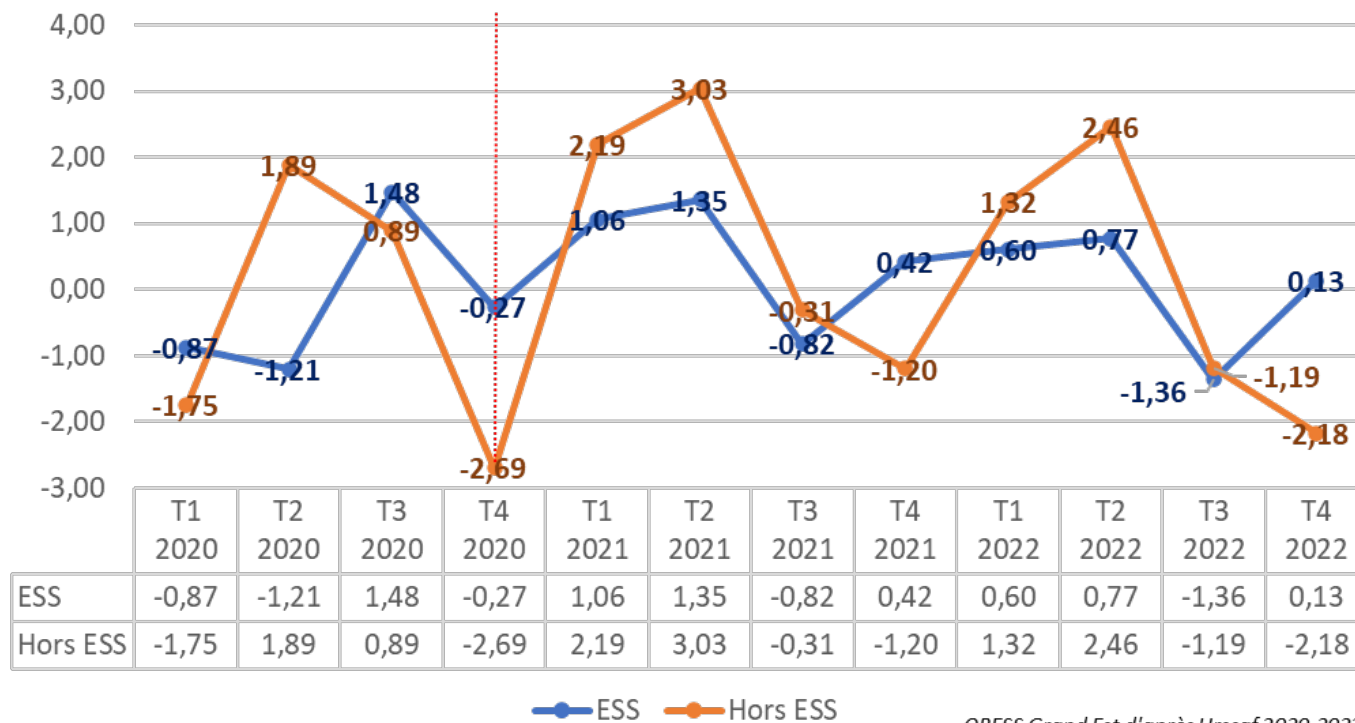


ORESS Grand Est d'après Insee Flores 2020

Pour faire suite aux chiffres qui viennent de vous être présentés et qui portent sur l'année 2020, nous vous proposons une note de conjoncture régionale qui reprend l'architecture de la dernière publication d'ESS France. Ces données peuvent alimenter des travaux visant à mesurer l'impact de la crise sanitaire et l'efficacité des politiques publiques pour en limiter les effets.

Un rebond en 2021 confirmé en 2022 dans l'ESS en Grand Est

Taux de croissance de l'emploi par trimestre en glissement annuel dans l'ESS et le reste du secteur privé



	T1 2020	T2 2020	T3 2020	T4 2020	T1 2021	T2 2021	T3 2021	T4 2021	T1 2022	T2 2022	T3 2022	T4 2022
ESS	-0,87	-1,21	1,48	-0,27	1,06	1,35	-0,82	0,42	0,60	0,77	-1,36	0,13
Hors ESS	-1,75	1,89	0,89	-2,69	2,19	3,03	-0,31	-1,20	1,32	2,46	-1,19	-2,18

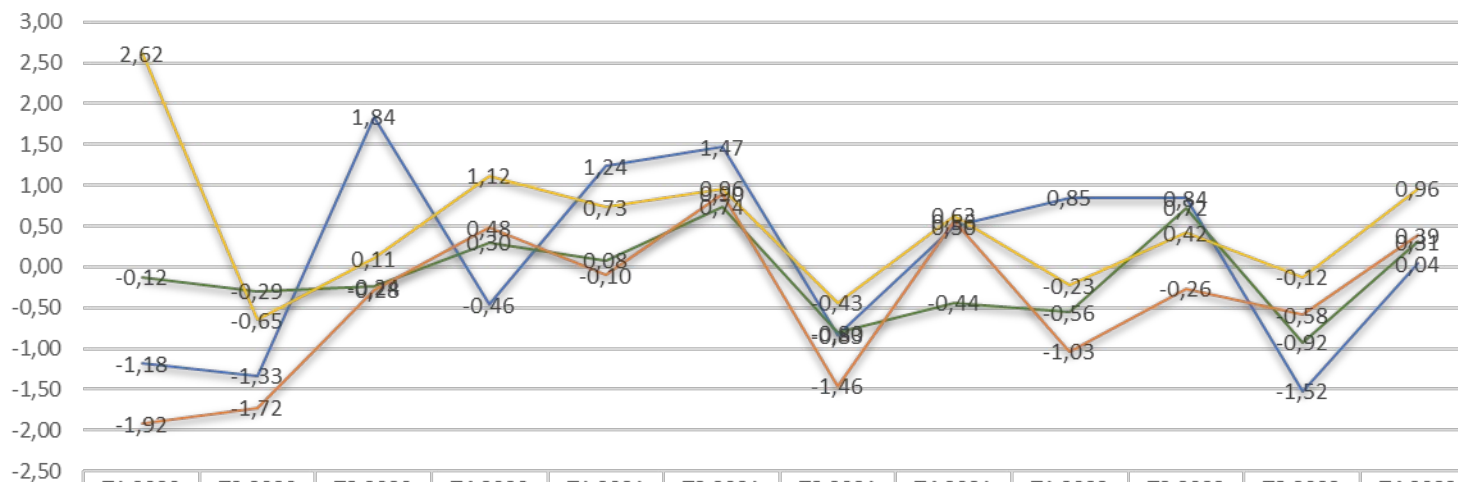
ORESS Grand Est d'après Urssaf 2020-2022

Solde net d'emplois	2019_2021			2019_2022		2020_2022		Variation en %	2019_2022			2020_2022	
	2019_2020	2020_2021	2021_2022	2019_2022	2020_2022	2019_2020	2020_2021		2021_2022	2019_2022	2020_2022		
ESS	-1592	3566	253	2228	3819	ESS	-0,89	2,01	0,14	1,25	2,16		
Hors ESS	-20052	42198	4077	26223	46275	Hors ESS	-1,73	3,70	0,35	2,26	4,06		

En Grand Est comme en France, on observe un rebond de l'emploi en 2021. Celui-ci est confirmé en 2022 mais la croissance de l'emploi se poursuit plus modestement dans la région (+0,14% en Grand Est /+0,6% en France).

Une croissance portée essentiellement par les fondations et les associations

Taux de croissance de l'emploi par trimestre en glissement annuel dans les familles de l'ESS



	T1 2020	T2 2020	T3 2020	T4 2020	T1 2021	T2 2021	T3 2021	T4 2021	T1 2022	T2 2022	T3 2022	T4 2022
ASSOCIATIONS	-1,18	-1,33	1,84	-0,46	1,24	1,47	-0,83	0,50	0,85	0,84	-1,52	0,04
COOPERATIVES	-0,12	-0,29	-0,24	0,30	0,08	0,74	-0,80	-0,44	-0,56	0,72	-0,92	0,31
FONDATIONS	2,62	-0,65	0,11	1,12	0,73	0,96	-0,43	0,63	-0,23	0,42	-0,12	0,96
MUTUELLES	-1,92	-1,72	-0,28	0,48	-0,10	0,90	-1,46	0,56	-1,03	-0,26	-0,58	0,39

— ASSOCIATIONS — COOPERATIVES — FONDATIONS — MUTUELLES

Solde net d'emplois	2019_2020	2020_2021	2021_2022	2019_2022	2020_2022
ASSOCIATIONS	-1701	3430	285	2015	3715
COOPERATIVES	-58	-68	-74	-200	-142
FONDATIONS	345	210	117	672	327
MUTUELLES	-178	-6	-75	-259	-81

ORESS Grand Est d'après URSSAF 2019_2022

Variation en %	2019_2020	2020_2021	2021_2022	2019_2022	2020_2022
ASSOCIATIONS	-1,16	2,37	0,19	1,38	2,57
COOPERATIVES	-0,36	-0,42	-0,46	-1,23	-0,87
FONDATIONS	3,20	1,89	1,03	6,24	2,94
MUTUELLES	-3,42	-0,12	-1,49	-4,97	-1,61

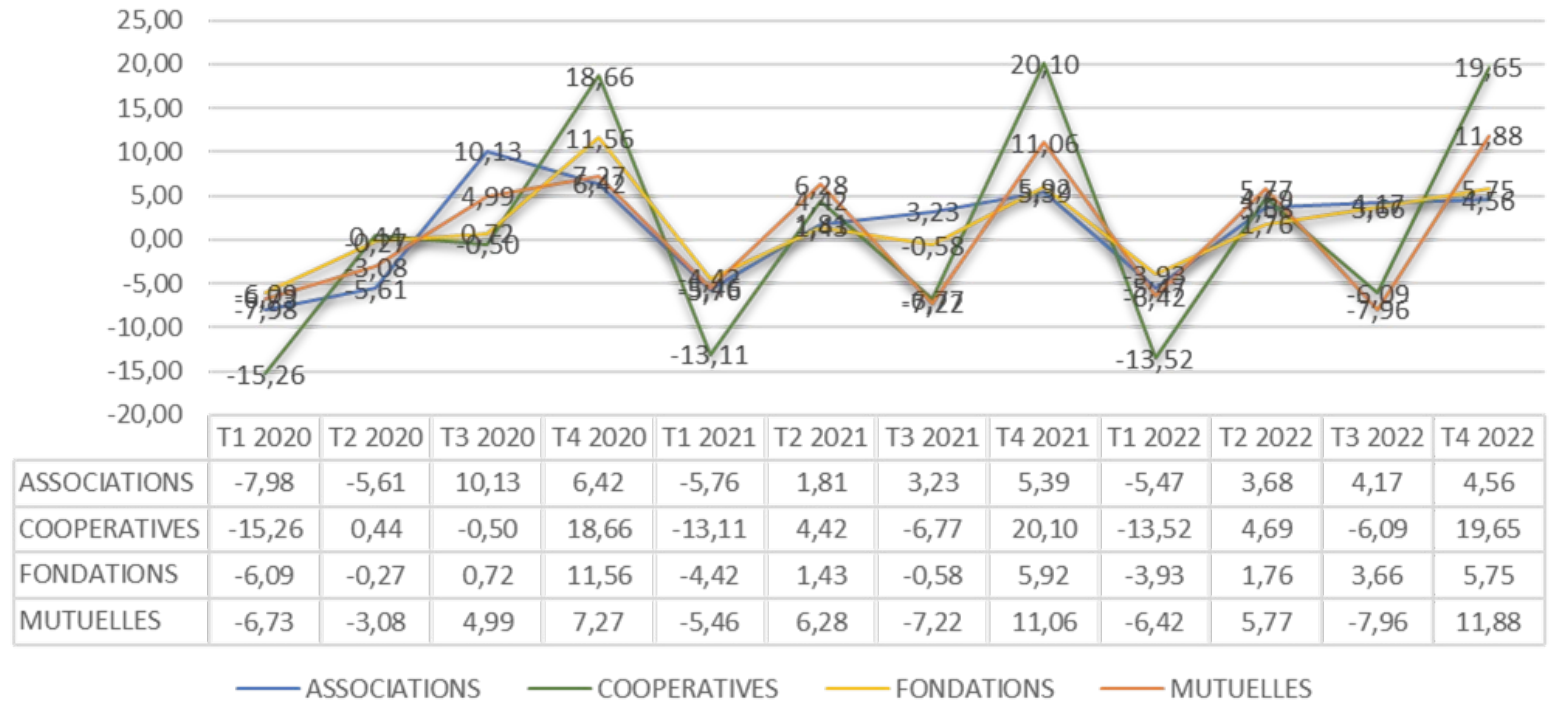
ORESS Grand Est d'après URSSAF 2019_2022

Face à l'inflation, une hausse des salaires plus significatives pour les fondations et les associations

Inflation selon l'Insee

2020 : +0,5%
2021 : +1,6%
2022 : +5,2%

Taux de croissance du salaire moyen par individu par trimestre en glissement annuel dans les familles de l'ESS



Variation en %	2019_2020	2020_2021	2021_2022	2020_2022
ASSOCIATIONS	1,79	4,38	6,75	13,42
COOPERATIVES	0,49	1,59	1,74	3,86
FONDATIONS	5,24	2,09	7,16	15,13
MUTUELLES	1,80	3,53	1,92	7,42

Mais des dynamiques d'emploi variables selon les secteurs...

Solde net d'emplois	T4 2019_T4 2020	T4 2020_T4 2021	T4 2021_T4 2022	T4 2019_T4 2022	T4 2020_T4 2022
Activités financières hors assurance	-95	-201	-188	-484	-389
Assurance	-170	-12	-56	-238	-68
Enseignement	-220	689	398	867	1087
Santé humaine	196	88,7	128,3	413	217
Action sociale	408	374,7	-238,8	543,9	136
<i>Hébergement médico-social et social</i>	911	108	150	1169	258
<i>Aide à domicile</i>	-815	-432	-1306	-2553	-1738
<i>Autre action sociale sans hébergement</i>	312	698,7	917,2	1927,9	1616
Sports et loisirs	-459	918	75	534	993
Commerce et réparation	35	50	16,9	101,9	67
Hébergement et restauration	-249	173	18	-58	191
Activités de services administratifs et de soutien	-284	237,9	-447,8	-493,9	-210
Arts et spectacles	-240,9	206,3	40	5,4	246
Autres activités de services	-544	807	279	542	1086

ORESS Grand Est d'après URSSAF 2019_2022

Dans le reste du secteur privé, le secteur de l'aide à domicile a connu une croissance continue jusqu'en 2021 (+2,84% en 2020, +3,21% en 2021) avant de ralentir en 2022 -0,30% (soit +2,90% de 2020 à 2022).

... et selon les départements du Grand Est

Solde net d'emplois	T4 2019_T4 2020	T4 2020_T4 2021	T4 2021_T4 2022	T4 2019_T4 2022	T4 2020_T4 2022
08_ARDENNES	-178	145	53	20	198
10_AUBE	-69	204	-3	132	201
51_MARNE	-216	324	-195	-87	129
52_HAUTE-MARNE	48	146	25	220	172
54_MEURTHE-ET-MOSELLE	-155	244	141	230	385
55_MEUSE	-18	269	27	278	296
57_MOSELLE	-451	237	-289	-503	-52
67_BAS-RHIN	-423	1324	443	1345	1767
68_HAUT-RHIN	30	377	51	458	428
88_VOSGES	-160	296	0	136	296
GRAND EST	-1592	3566	253	2228	3819

ORESS Grand Est d'après URSSAF 2019_2022

Après un rebond constaté dans tous les départements en 2021, un emploi qui diminue dans l'Aube (-3 emplois), la Marne (-195 emplois) et la Moselle (-289 emplois) en 2022.

- Un emploi inférieur à 2019 pour la Marne et la Moselle
- Un emploi inférieur à 2020 pour la Moselle

Mais des dynamiques d'emploi variables selon les secteurs...

Des données qui permettent de caractériser l'ESS en Grand Est et de réaliser des constats, des indicateurs susceptibles d'apporter un éclairage mais cette information n'est pas suffisante pour comprendre, expliquer ou démontrer.

L'ORESS Grand est est confronté à un certain nombre de limites.

